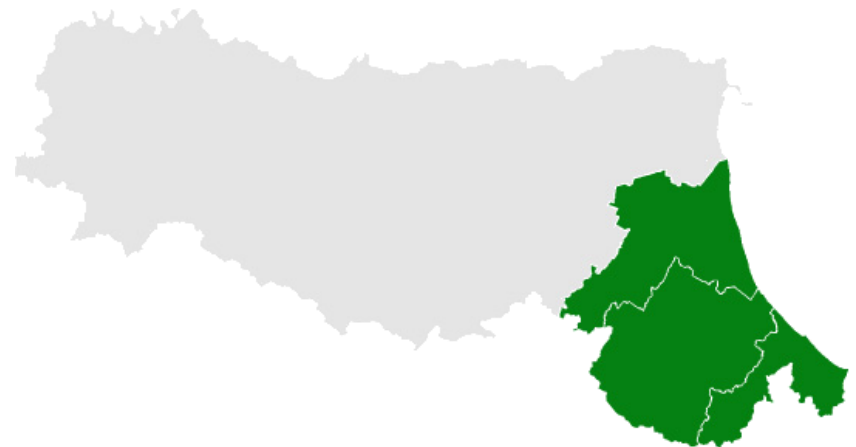




COVID-19

IL BOLLETTINO SETTIMANALE IN ROMAGNA





11 - 17 luglio 2022

Questa settimana sono stati eseguiti **38.259 tamponi (molecolari e antigenici)** registrando **14.996 nuovi casi positivi (39.2%)**. Questa settimana si registra una lieve diminuzione delle nuove positività, sia in termini assoluti (-191) che percentuali.

Si registra un tasso di occupazione di posti letto da parte di pazienti affetti da COVID in aumento rispetto alla scorsa settimana ed in totale sono **ricoverati 308 pazienti**, tra questi 14 sono ricoverati in terapia intensiva.

Complessivamente sono stati sospesi 120 operatori tra dipendenti e convenzionati in tutta l'azienda USL della Romagna. La percentuale dei sospesi sul totale degli operatori con obbligo vaccinale è inferiore al 1% in tutti gli ambiti territoriali e non si apprezzano sostanziali differenze tra Cesena, Forlì, Rimini e Ravenna .

In continuo aumento il numero dei soggetti vaccinati nei centri vaccinali aziendali (al 18 luglio 906.090 con prima dose, 870.821 con seconda dose, 607.033 con terza dose e 37.245 con quarta dose la cui somministrazione è iniziata il 1 marzo, a cui vanno aggiunte 111.281 dosi somministrate dai MMG.)

Ciascuno può fare la propria parte per il contenimento dell'epidemia attraverso l'applicazione delle buone pratiche in ospedale e nella vita di tutti i giorni.

In AUSL Romagna

11 – 17 luglio 2022

Tamponi eseguiti



38.259

Nuovi casi positivi

COVID-19

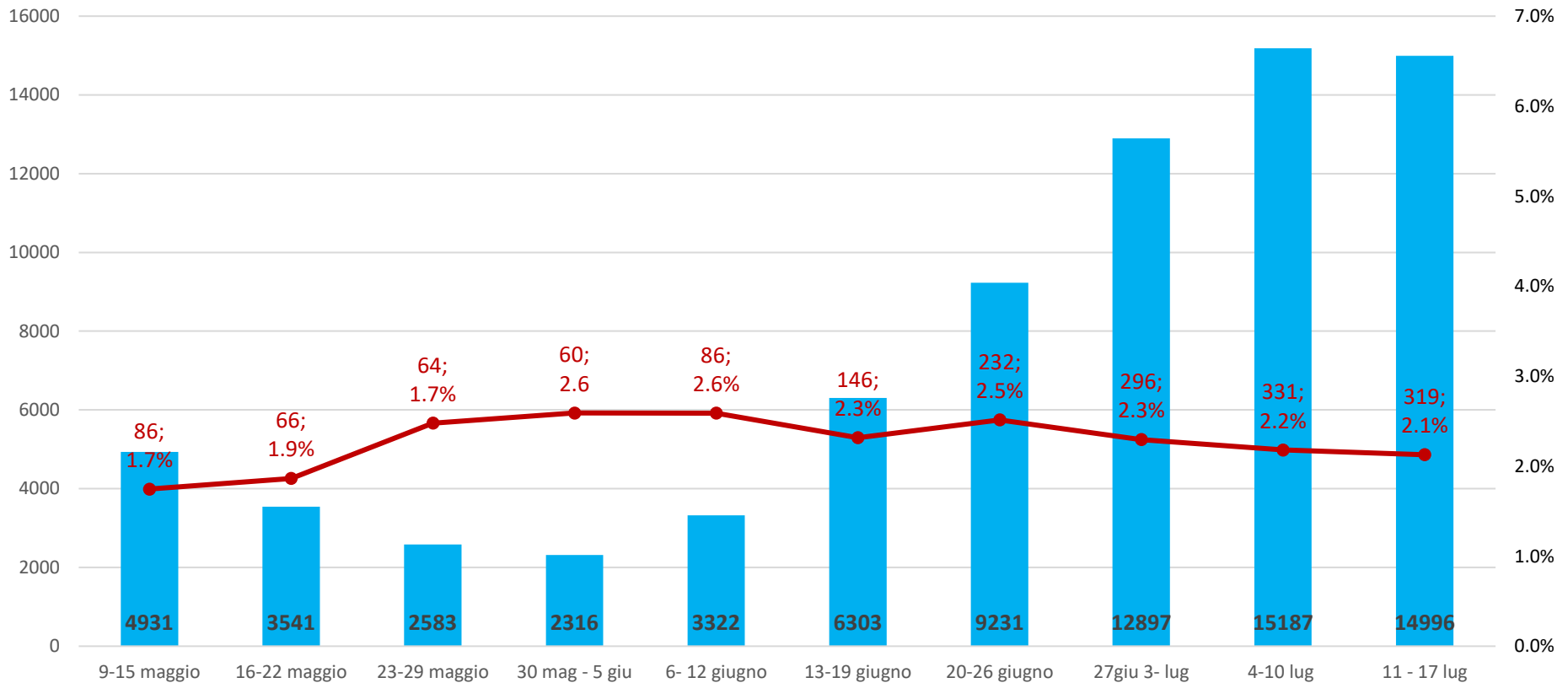


14.996



Nuovi casi positivi settimanali

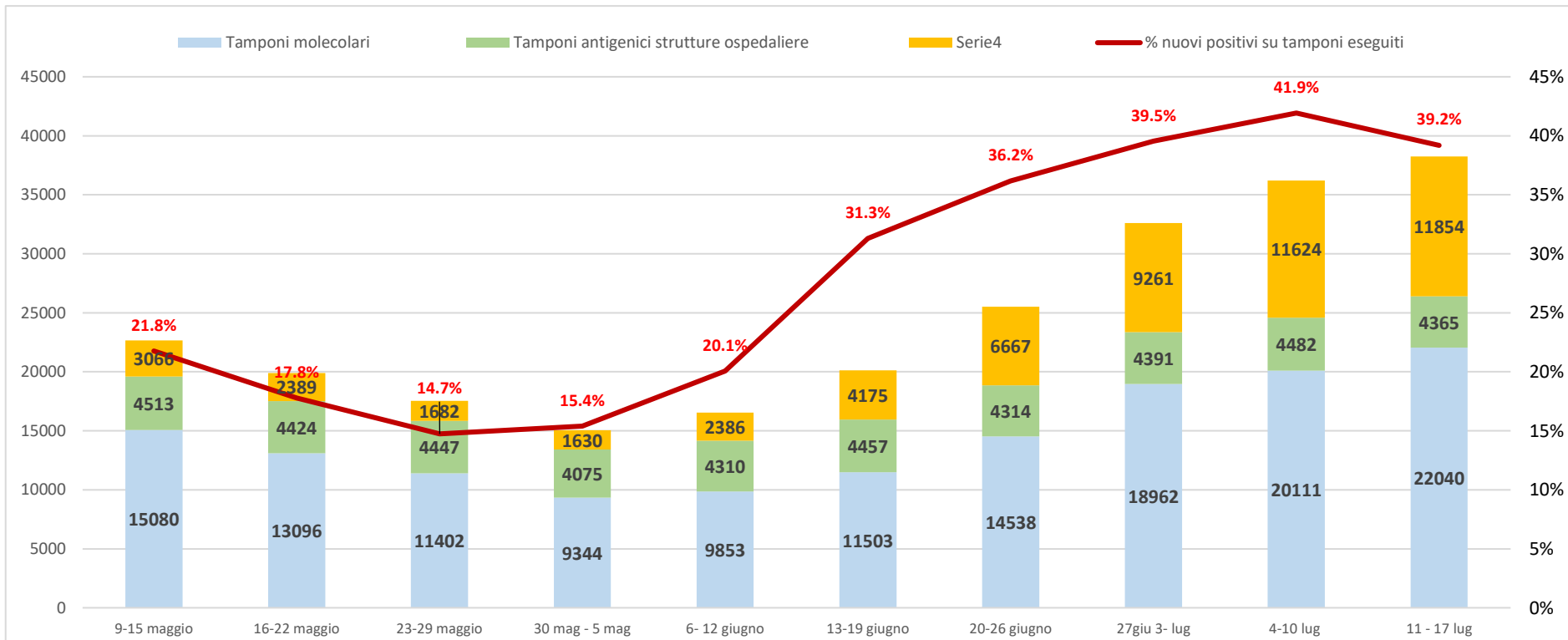
Totale AUSL ROMAGNA



Nota: Il grafico è integrato con il numero di nuovi casi positivi di tutti i lavoratori, dipendenti e convenzionati dell'AUSL della Romagna (in percentuale è espresso il rapporto tra i nuovi positivi dei lavoratori e quelli della popolazione).

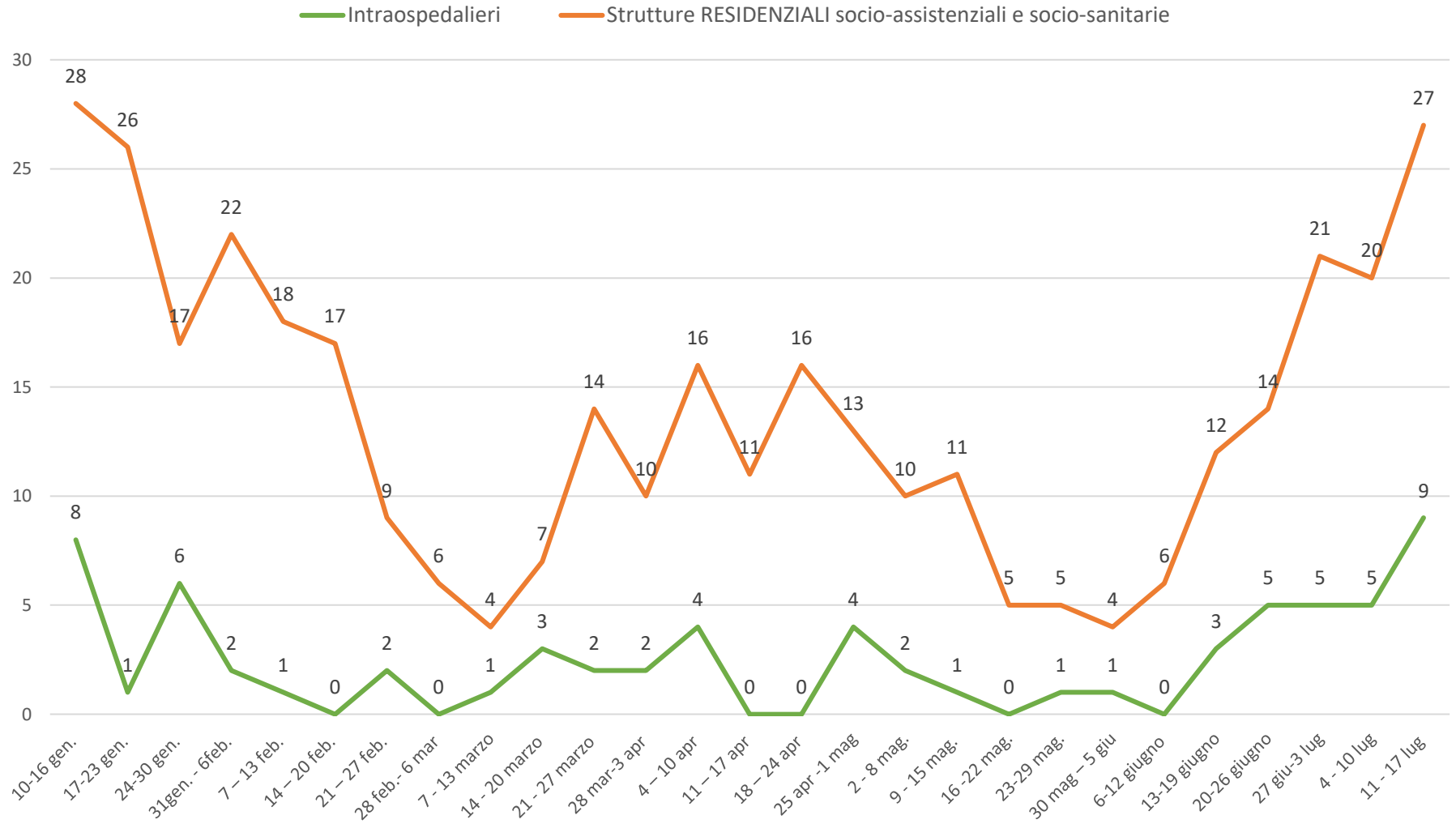
Tamponi eseguiti e % nuovi casi positivi settimanali

Totale AUSL ROMAGNA



Il grafico riporta il totale dei molecolari eseguiti (in azzurro) e i tamponi antigenici (in verde) eseguiti in ospedale e sul territorio (*in particolare da questa settimana oltre ai negativi vengono conteggiati anche positivi che non necessitano di conferma del test molecolare*) e dopo la circolare ministeriale, sono stati aggiunti al conteggio gli antigenici con esito positivo registrati dalle farmacie territoriali (in arancio) che hanno portato alla diagnosi di un nuovo caso, ma sono **esclusi** tutti quelli con esito negativo eseguiti all'esterno delle strutture aziendali .

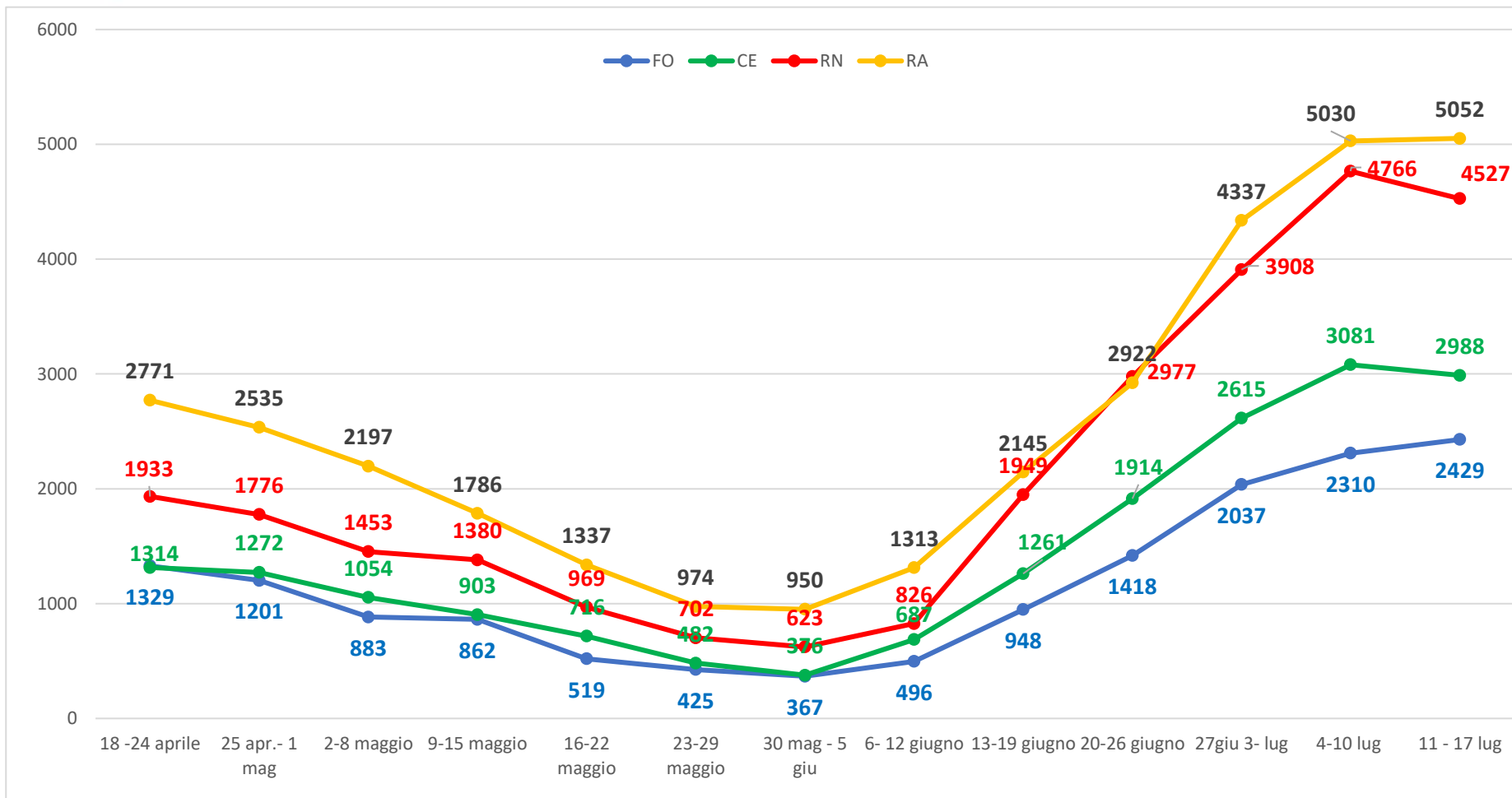
Nuovi focolai (dato aziendale)





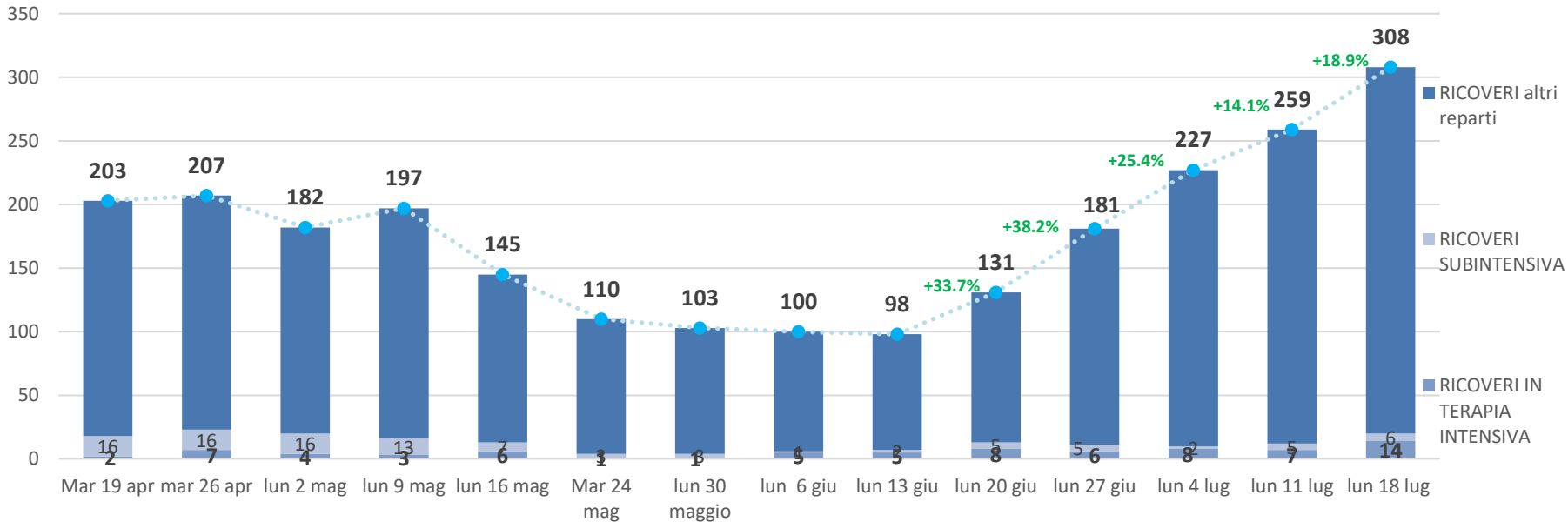
Nuovi casi positivi settimanali

Per area territoriale



Andamento ricoveri rispetto alla settimana precedente

Aggiornamento: lunedì 18 luglio ore 8

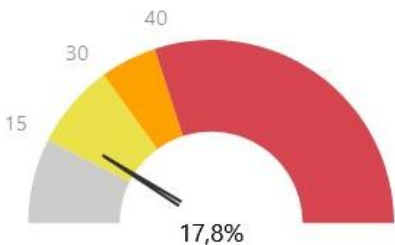


*esclusi i pazienti ricoverati in Pronto soccorso

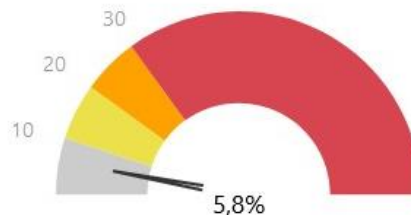


Riepilogo al 18/07/2022

% di occupazione in reparti ordinari



% di occupazione in terapia intensiva



ZONA GIALLA

TERAPIE INTENSIVE 10%

RICOVERI IN REPARTI ORDINARI 15%

ZONA ARANCIONE

TERAPIE INTENSIVE 20%

RICOVERI IN REPARTI ORDINARI 30%

ZONA ROSSA

TERAPIE INTENSIVE 30%

RICOVERI IN REPARTI ORDINARI 40%

Decessi di pazienti COVID positivi per settimana

Ambito	18-24 aprile	25apr - 1 mag	2-8 maggio	9 - 15 maggio	16-22 maggio	23-29 maggio	30 mag - 5 mag	6 - 12 giugno	13-19 giugno	20-26 giugno	27giu 3- lug	4 -10 lug	11 - 17 lug
Forlì	0	1	1	5	3	0	2	0	0	0	3	1	5
Cesena	5	4	4	2	1	3	3	0	2	2	1	3	1
Rimini	6	4	6	3	5	3	0	4	3	0	8	3	5
Ravenna	14	5	12	12	2	4	1	4	3	9	6	4	7
Ausl Romagna	25	14	23	22	11	10	6	8	8	11	18	11	18

Tasso letalità dei RESIDENTI da inizio pandemia al 18 luglio

AMBITO	CASI TOTALI	DECESSI	TASSO LETALITA'
Forlì	76320	644	0.8%
Cesena	87490	572	0.7%
Rimini	148526	1365	0.9%
Ravenna	152669	1398	0.9%
Ausl Romagna	465005	3979	0.9%



Campagna vaccinale Anticovid -Ausl Romagna

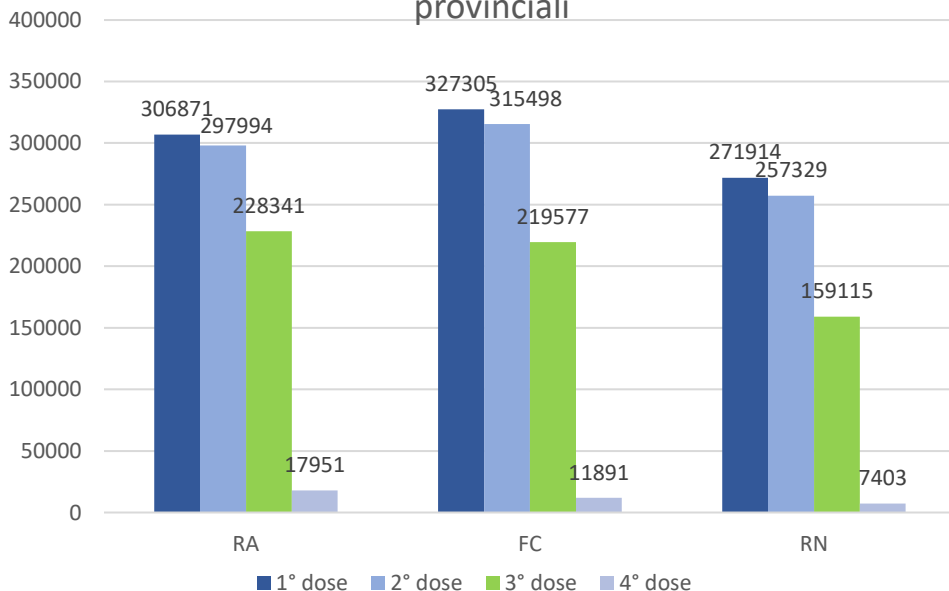
Al 18 luglio le **prime dosi (comprese dosi uniche)** somministrate nei centri vaccinali aziendali sono state **906.090** tra queste **16.331** sono state somministrate ai bambini tra i 5 e 11 anni, mentre le seconde dosi **870.821** e le terze **607.033**.

Con il nuovo vaccino Nuvaxovid sono state somministrate 629 prime dosi e 481 seconde dosi.

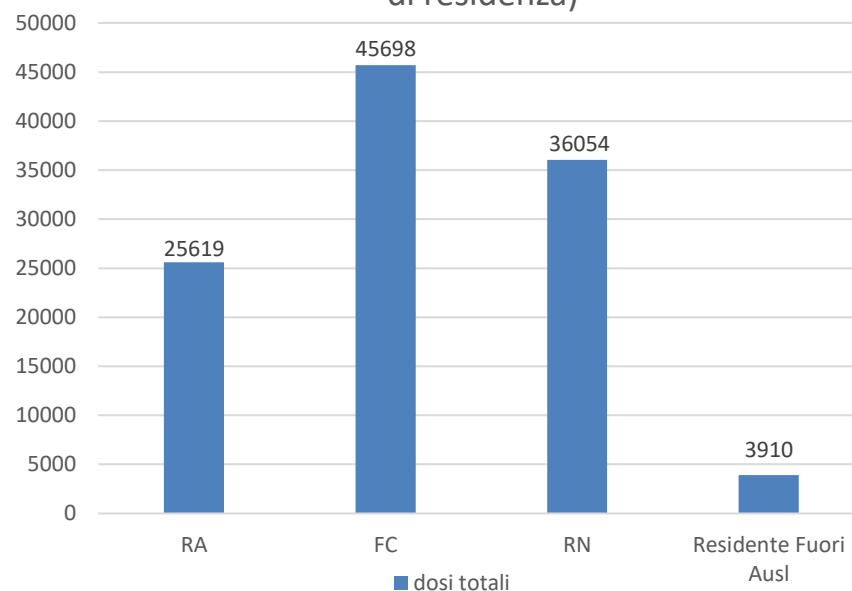
Dal 1 marzo è iniziata la somministrazione delle quarte dosi ed oggi sono **37.245**.

Le dosi somministrate dagli MMG sono **111.281**, mentre nelle aziende **8.038**.

Dosi somministrate presso centri vaccinali provinciali



Dosi somministrate dai MMG (per provincia di residenza)



Dettaglio per classi d'età delle somministrazioni delle terze dosi erogate dal servizio di igiene pubblica (presso i centri vaccinali e a domicilio)

Provincia	13-19 anni	20-29 anni	30-39 anni	40-49 anni	50-59 anni	60-69 anni	70-79 anni	>80 anni
RA	12311	18930	21268	34314	44728	35894	32093	28803
FC	12404	19686	21802	33480	41734	33864	30200	26404
RN	7886	14194	16262	24693	31282	24755	21870	18172



Campagna vaccinale Anticovid – Adesione alla quarta dose

Dal 1 marzo è iniziata la somministrazione della quarta dose, presso i centri vaccinali e MMG, a tutti i soggetti con marcata compromissione della risposta immunitaria per causa legata a patologie di base o trattamenti farmacologici, dal 1 aprile anche a tutti gli Over 80 e dal 13 luglio anche per gli over60 e i soggetti con elevata fragilità a partire dai 12 anni in su. Al 19 luglio, a livello aziendale, l'adesione alla quarta dose di coloro invitati a vaccinarsi perché vulnerabili e over60, è pari al 41,4%, con variazioni territoriali (dal 33,5% dell'ambito di Rimini al 46,3% di Ravenna)

Di seguito l'aggiornamento il riepilogo delle somministrazioni per gli over 80, dove sono stati inclusi tutti coloro, ancora in vita, che abbiano eseguito la terza dose da oltre 4 mesi e che non abbiano avuto il Covid negli ultimi quattro mesi.

Over 80	Popolazione	Soggetti che hanno ricevuto la 4°dose	%
CESENA	13.490	4.615	34,2 %
FORLI	13.515	5.040	37,3 %
RAVENNA	28.974	13.096	45,2 %
RIMINI	20.478	6.258	30,6 %
AUSL ROMAGNA	76.457	29.009	37,9 %



OPERATORI SOSPESI al 18 luglio

Ausl Romagna

Nella tabella si riportano i dati relativi all'applicazione dell'articolo 4 «obbligo di vaccinazione contro il Covid-19 per gli esercenti le professioni sanitarie e gli operatori di interesse sanitario» del DL 44 del 2021 convertito in legge 76 del 2021 dell'Azienda Ausl della Romagna al 3 settembre.

I numeri rappresentano le «sospensioni del diritto di svolgere prestazioni o mansioni che implicano contatti interpersonali o che comportino, in qualsiasi altra forma, il rischio di diffusione del contagio da Covid-19.»

Tipologia	N° operatori sospesi Ravenna	N° operatori sospesi Cesena	N° operatori sospesi Forlì	N° operatori sospesi Rimini	Totale Complessivo
DIRIGENZA	3	3	1	3	10
COMPARTO	38	19	21	32	110
<i>Totale dipendenti</i>	<i>41</i>	<i>22</i>	<i>22</i>	<i>35</i>	<i>120</i>
CONVENZIONATI	2	0	3	2	7
% sospesi su totale personale con obbligo	0.8%	0.6%	0.8%	0.7%	0.7%

Risultati sequenziamenti campioni positivi dell'Ausl della Romagna

Nel grafico sono riportate le percentuali delle singole varianti sui sequenziamenti eseguiti dal laboratorio di Pievesestina sui campioni di nuove positività dell'Ausl Romagna.

I criteri di selezione dei campioni da sequenziare sono cambiati nei mesi, perciò la numerosità varia ogni settimana :

- Selezione casuale tra i nuovi casi riscontrati (da gennaio a maggio 2021)
- Nuovi casi di prima positività riscontrati (nel mese di giugno e inizio luglio 2021)
- Indicazioni della nota regionale (da metà luglio)
- Indagini di prevalenza mensili/ settimanali richieste da ISS

