



# COVID-19

## IL BOLLETTINO SETTIMANALE IN ROMAGNA





# 29 agosto – 4 settembre 2022

Questa settimana sono stati eseguiti **16.511 tamponi (molecolari e antigenici)** registrando **3.044 nuovi casi positivi (18.4%)**. Questa settimana si registra un lieve aumento delle nuove positività in termini assoluti (+52) e percentuali.

Si registra un tasso di occupazione di posti letto da parte di pazienti affetti da COVID in lieve aumento rispetto alla settimana precedente (+2) ed in totale sono **ricoverati 107 pazienti**, tra questi 3 ricoverati in terapia intensiva.

Complessivamente sono stati sospesi **121** operatori tra dipendenti e convenzionati in tutta l'azienda USL della Romagna. La percentuale dei sospesi sul totale degli operatori con obbligo vaccinale è inferiore al 1% in tutti gli ambiti territoriali e non si apprezzano sostanziali differenze tra Cesena, Forlì, Rimini e Ravenna .

In continuo aumento il numero dei soggetti vaccinati nei centri vaccinali aziendali (al 5 settembre 907.059 con prima dose, 871.953 con seconda dose, 612.637 con terza dose e 63.907 con quarta dose la cui somministrazione è iniziata il 1 marzo, a cui vanno aggiunte 112.709 dosi somministrate dai MMG.)

**Ciascuno può fare la propria parte per il contenimento dell'epidemia attraverso l'applicazione delle buone pratiche in ospedale e nella vita di tutti i giorni.**

# In AUSL Romagna

29 agosto – 4 settembre 2022

**Tamponi eseguiti**

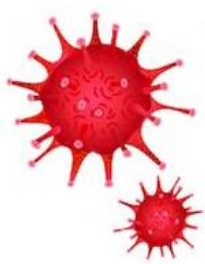


16.511

**Nuovi casi positivi**

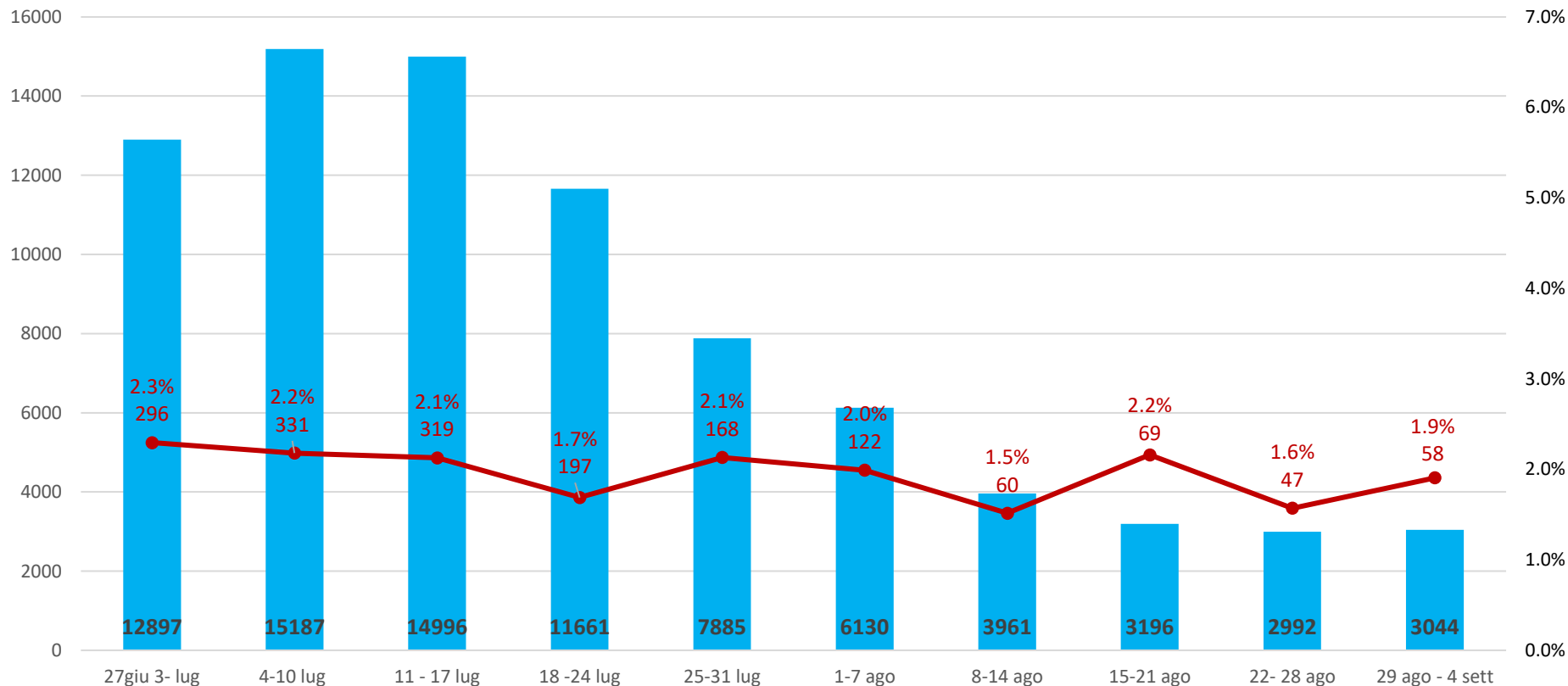


3.044



# Nuovi casi positivi settimanali

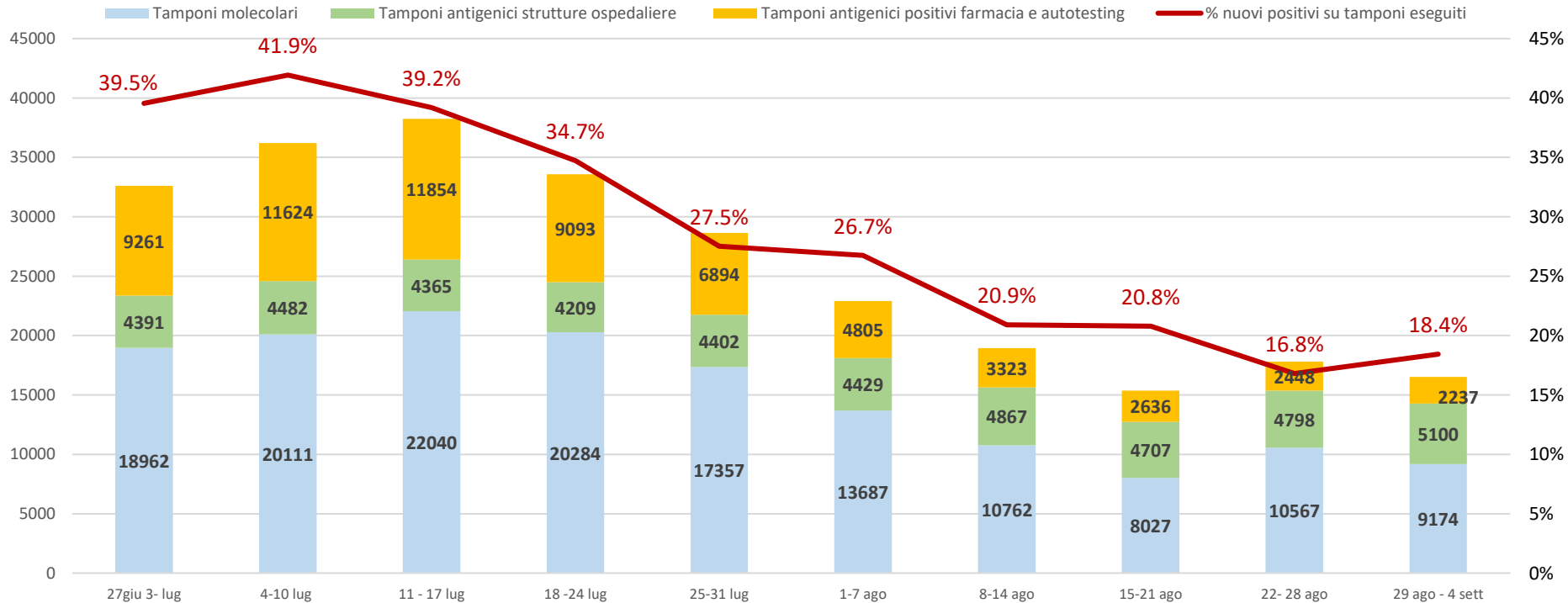
## Totale AUSL ROMAGNA



**Nota:** Il grafico è integrato con il numero di nuovi casi positivi di tutti i lavoratori, dipendenti e convenzionati dell'AUSL della Romagna (in percentuale è espresso il rapporto tra i nuovi positivi dei lavoratori e quelli della popolazione).

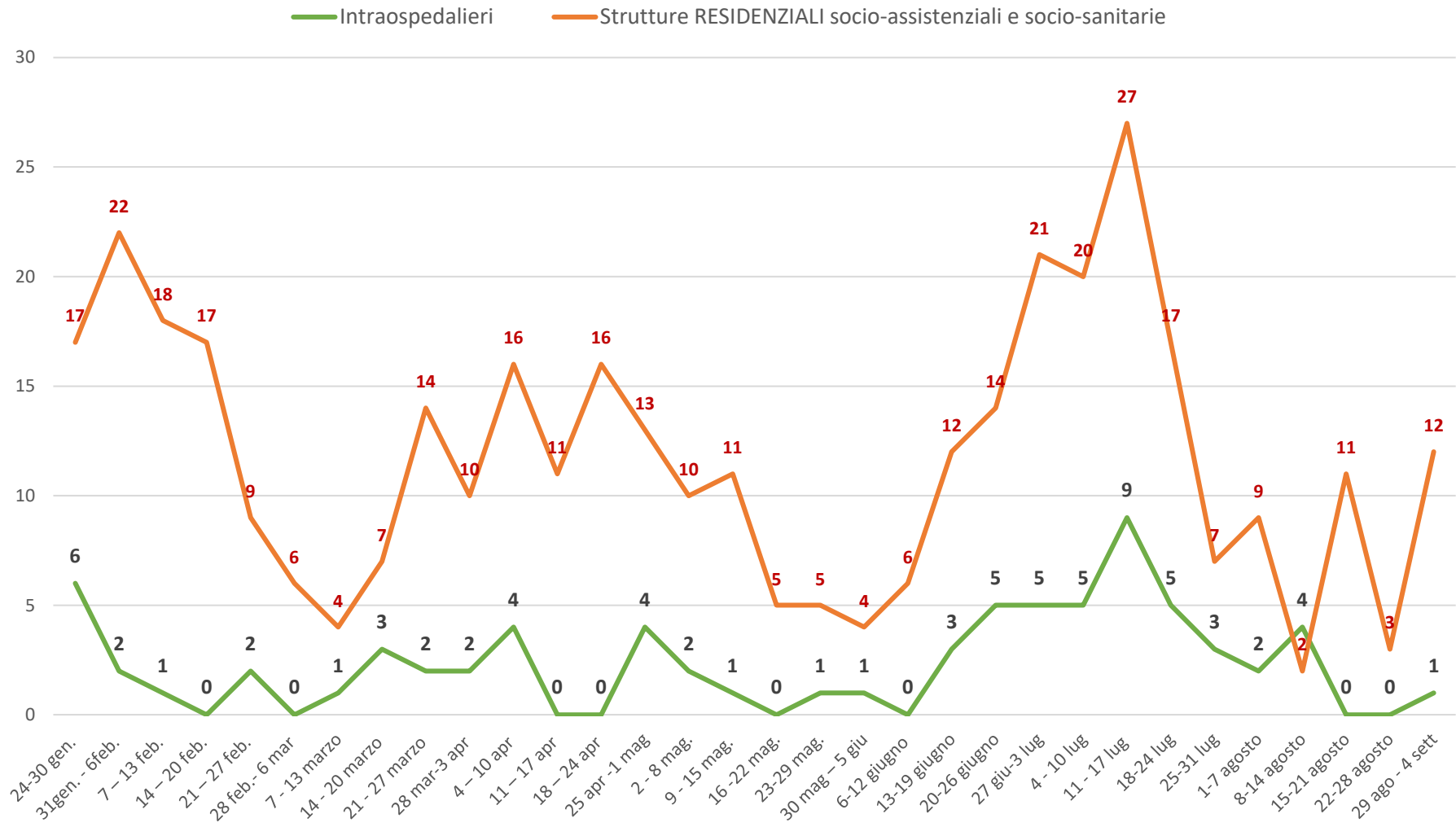
# Tamponi eseguiti e % nuovi casi positivi settimanali

## Totale AUSL ROMAGNA



Il grafico riporta il totale dei molecolari eseguiti (in azzurro) e i tamponi antigenici (in verde) eseguiti in ospedale e sul territorio (*in particolare da questa settimana oltre ai negativi vengono conteggiati anche positivi che non necessitano di conferma del test molecolare*) e dopo la circolare ministeriale, sono stati aggiunti al conteggio gli antigenici con esito positivo registrati dalle farmacie territoriali (in arancio) che hanno portato alla diagnosi di un nuovo caso, ma sono **esclusi** tutti quelli con esito negativo eseguiti all'esterno delle strutture aziendali .

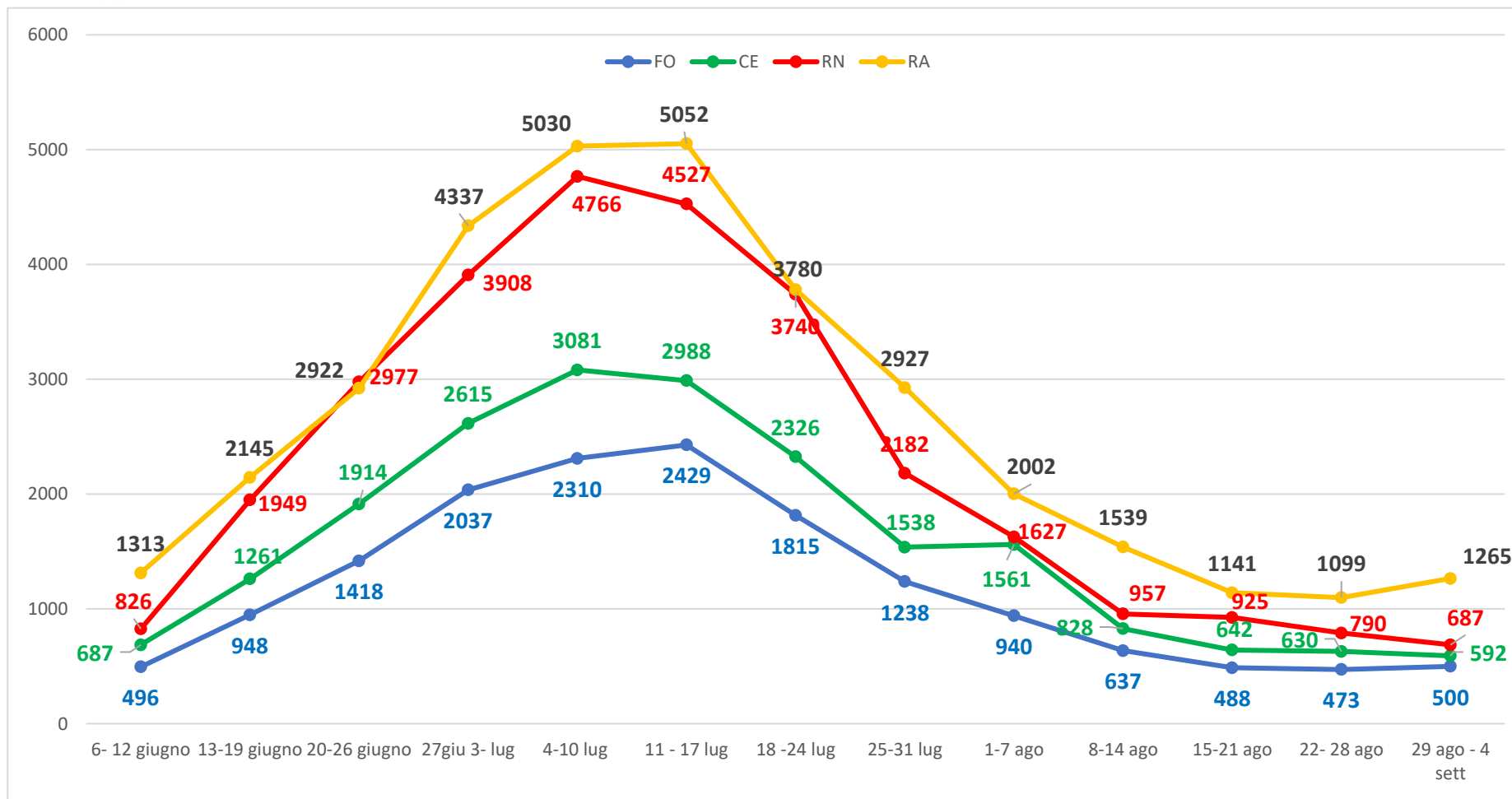
# Nuovi focolai (dato aziendale)





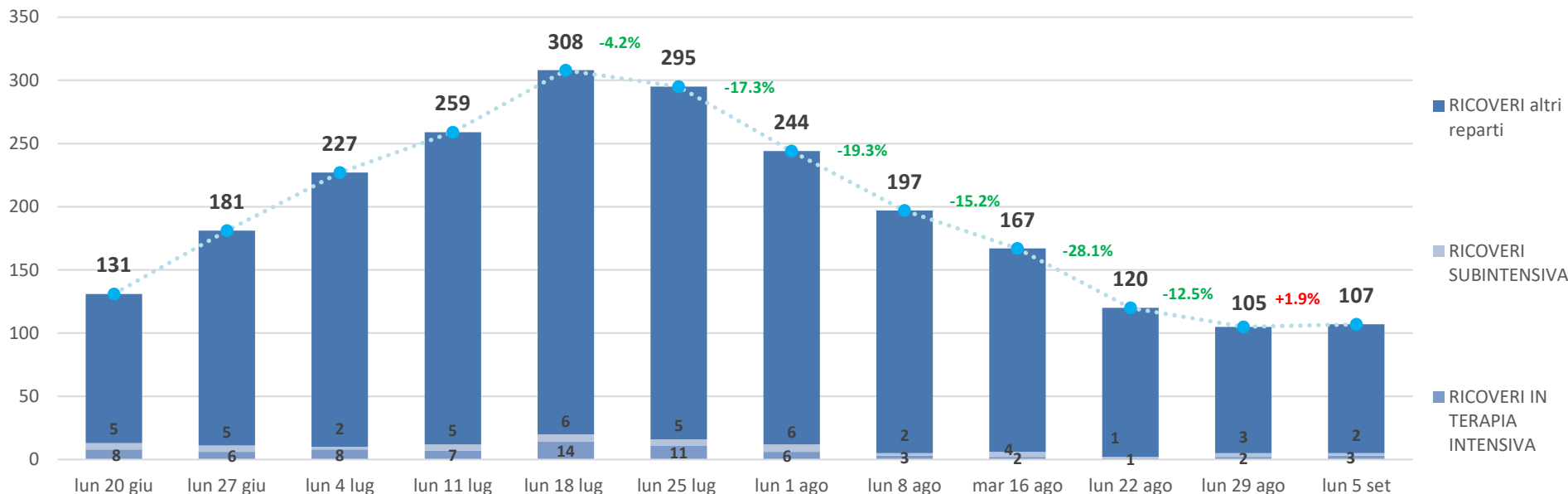
# Nuovi casi positivi settimanali

## Per area territoriale



# Andamento ricoveri rispetto alla settimana precedente

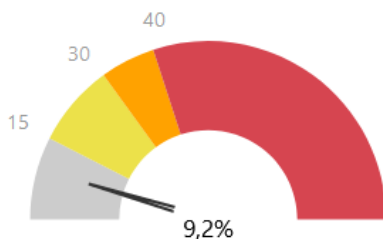
Aggiornamento: lunedì 5 settembre ore 8



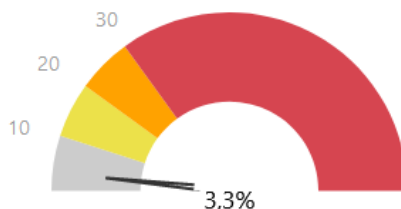
\*esclusi i pazienti ricoverati in Pronto soccorso

## Riepilogo al 05/09/2022

% di occupazione in reparti ordinari



% di occupazione in terapia intensiva





# Decessi di pazienti COVID positivi per settimana

| Ambito              | 13-19 giugno | 20-26 giugno | 27giu 3-lug | 4 -10 lug | 11 - 17 lug | 18 -24 lug | 25-31 lug | 1-7 ago   | 8-14 ago  | 15-21 ago | 22-28 ago | 29 ago-4 set |
|---------------------|--------------|--------------|-------------|-----------|-------------|------------|-----------|-----------|-----------|-----------|-----------|--------------|
| Forlì               | 0            | 0            | 3           | 1         | 5           | 5          | 3         | 2         | 2         | 6         | 1         | 2            |
| Cesena              | 2            | 2            | 1           | 3         | 1           | 1          | 4         | 4         | 1         | 0         | 2         | 1            |
| Rimini              | 3            | 0            | 8           | 3         | 5           | 13         | 14        | 4         | 8         | 3         | 1         | 3            |
| Ravenna             | 3            | 9            | 6           | 4         | 7           | 8          | 8         | 8         | 5         | 7         | 6         | 2            |
| <b>Ausl Romagna</b> | <b>8</b>     | <b>11</b>    | <b>18</b>   | <b>11</b> | <b>18</b>   | <b>27</b>  | <b>29</b> | <b>18</b> | <b>16</b> | <b>16</b> | <b>10</b> | <b>8</b>     |

## Tasso letalità dei RESIDENTI da inizio pandemia al 5 settembre

| AMBITO              | CASI TOTALI   | DECESSI     | TASSO LETALITA' |
|---------------------|---------------|-------------|-----------------|
| <b>Forlì</b>        | 82213         | 665         | 0.8%            |
| <b>Cesena</b>       | 94539         | 585         | 0.6%            |
| <b>Rimini</b>       | 158979        | 1411        | 0.9%            |
| <b>Ravenna</b>      | 165634        | 1442        | 0.9%            |
| <b>Ausl Romagna</b> | <b>501365</b> | <b>4103</b> | <b>0.8%</b>     |



# Campagna vaccinale Anticovid -Ausl Romagna

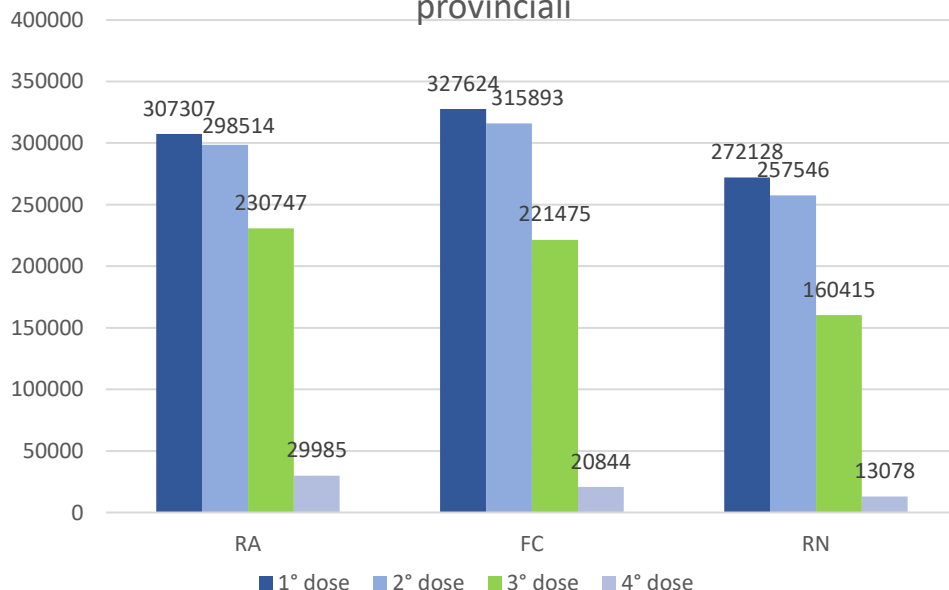
Al 5 settembre le **prime dosi (comprese dosi uniche)** somministrate nei centri vaccinali aziendali sono state **907.059** tra queste **16.482** sono state somministrate ai bambini tra i 5 e 11 anni, mentre le seconde dosi **871.953** e le terze **612.637**.

Con il nuovo vaccino Nuvaxovid sono state somministrate 634 prime dosi e 490 seconde dosi.

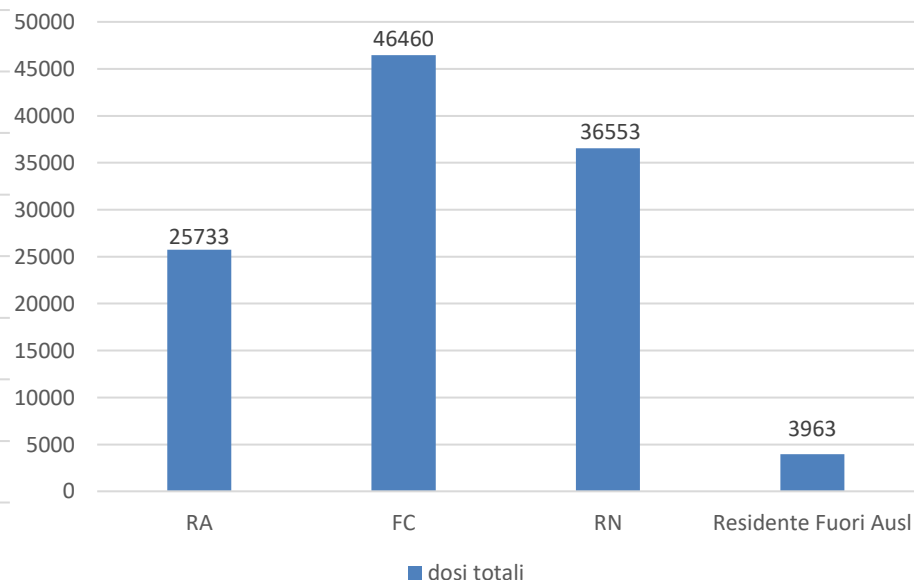
Dal 1 marzo è iniziata la somministrazione delle quarte dosi ed oggi sono **63.907**.

Le dosi somministrate dagli MMG sono **112.709**, mentre nelle aziende **8.038**.

Dosi somministrate presso centri vaccinali provinciali



Dosi somministrate dai MMG (per provincia di residenza)



Dettaglio per classi d'età delle somministrazioni delle terze dosi erogate dal servizio di igiene pubblica (presso i centri vaccinali e a domicilio)

| Provincia | 13-19 anni | 20-29 anni | 30-39 anni | 40-49 anni | 50-59 anni | 60-69 anni | 70-79 anni | >80 anni |
|-----------|------------|------------|------------|------------|------------|------------|------------|----------|
| RA        | 12456      | 19186      | 21513      | 34549      | 44932      | 36416      | 32678      | 29017    |
| FC        | 12500      | 19880      | 21961      | 33667      | 41921      | 34242      | 30702      | 26598    |
| RN        | 7975       | 14322      | 16392      | 24822      | 31429      | 25039      | 22174      | 18261    |



# OPERATORI SOSPESI al 5 settembre

## Ausl Romagna

Nella tabella si riportano i dati relativi all'applicazione dell'articolo 4 «obbligo di vaccinazione contro il Covid-19 per gli esercenti le professioni sanitarie e gli operatori di interesse sanitario» del DL 44 del 2021 convertito in legge 76 del 2021 dell'Azienda Ausl della Romagna al 3 settembre.

I numeri rappresentano le «sospensioni del diritto di svolgere prestazioni o mansioni che implicano contatti interpersonali o che comportino, in qualsiasi altra forma, il rischio di diffusione del contagio da Covid-19.»

| Tipologia                                    | N° operatori sospesi<br>Ravenna | N° operatori sospesi<br>Cesena | N° operatori sospesi<br>Forlì | N° operatori sospesi<br>Rimini | Totale<br>Complessivo |
|--|---------------------------------|--------------------------------|-------------------------------|--------------------------------|-----------------------|
| DIRIGENZA                                    | 3                               | 2                              | 0                             | 3                              | 8                     |
| COMPARTO                                     | 38                              | 16                             | 24                            | 35                             | 113                   |
| <i>Totale dipendenti</i>                     | <i>41</i>                       | <i>18</i>                      | <i>24</i>                     | <i>38</i>                      | <i>121</i>            |
| CONVENZIONATI                                | 2                               | 0                              | 3                             | 2                              | 7                     |
| % sospesi su totale<br>personale con obbligo | 0.8%                            | 0.5%                           | 0.8%                          | 0.8%                           | 0.7%                  |



# Campagna vaccinale Anticovid – Adesione alla quarta dose

Dal 1 marzo è iniziata la somministrazione della quarta dose, presso i centri vaccinali e MMG, a tutti i soggetti con marcata compromissione della risposta immunitaria per causa legata a patologie di base o trattamenti farmacologici, dal 1 aprile anche a tutti gli Over 80 e dal 13 luglio anche per gli over60 e i soggetti con elevata fragilità a partire dai 12 anni in su.

Al 5 settembre, a livello aziendale, l'adesione alla quarta dose di coloro invitati a vaccinarsi perché vulnerabili e over60, è pari al 45,7% con variazioni nei diversi ambiti: 52,3% a Forlì, 48,4% a Ravenna, 48,8% a Cesena e 35,2% a Rimini.

Di seguito l'aggiornamento il riepilogo delle somministrazioni per gli over 80, dove sono stati inclusi tutti coloro, ancora in vita, che abbiano eseguito la terza dose da oltre 4 mesi e che non abbiano avuto il Covid negli ultimi quattro mesi.

| Over 80             | Popolazione   | Soggetti che hanno ricevuto la 4°dose | %            |
|---------------------|---------------|---------------------------------------|--------------|
| <b>CESENA</b>       | 13.719        | 5.798                                 | 42,3 %       |
| <b>FORLÌ</b>        | 13.731        | 6.005                                 | 43,7 %       |
| <b>RAVENNA</b>      | 29.664        | 15.084                                | 50,8 %       |
| <b>RIMINI</b>       | 20.629        | 7.541                                 | 36,6 %       |
| <b>AUSL ROMAGNA</b> | <b>77.743</b> | <b>34.428</b>                         | <b>44,3%</b> |

# Risultati sequenziamenti campioni positivi dell'Ausl della Romagna

Nel grafico sono riportate le percentuali delle singole varianti sui sequenziamenti eseguiti dal laboratorio di Pievesestina sui campioni di nuove positività dell'Ausl Romagna.

I criteri di selezione dei campioni da sequenziare sono cambiati nei mesi, perciò la numerosità varia ogni settimana :

- Selezione casuale tra i nuovi casi riscontrati (da gennaio a maggio 2021)
- Nuovi casi di prima positività riscontrati (nel mese di giugno e inizio luglio 2021)
- Indicazioni della nota regionale (da metà luglio)
- Indagini di prevalenza mensili/ settimanali richieste da ISS

