

SERVIZIO SANITARIO REGIONALE  
EMILIA-ROMAGNA  
Azienda Unità Sanitaria Locale della Romagna

# STAGIONE INFLUENZALE 2022-23

DIFFUSIONE NELL'AZIENDA USL DELLA  
ROMAGNA

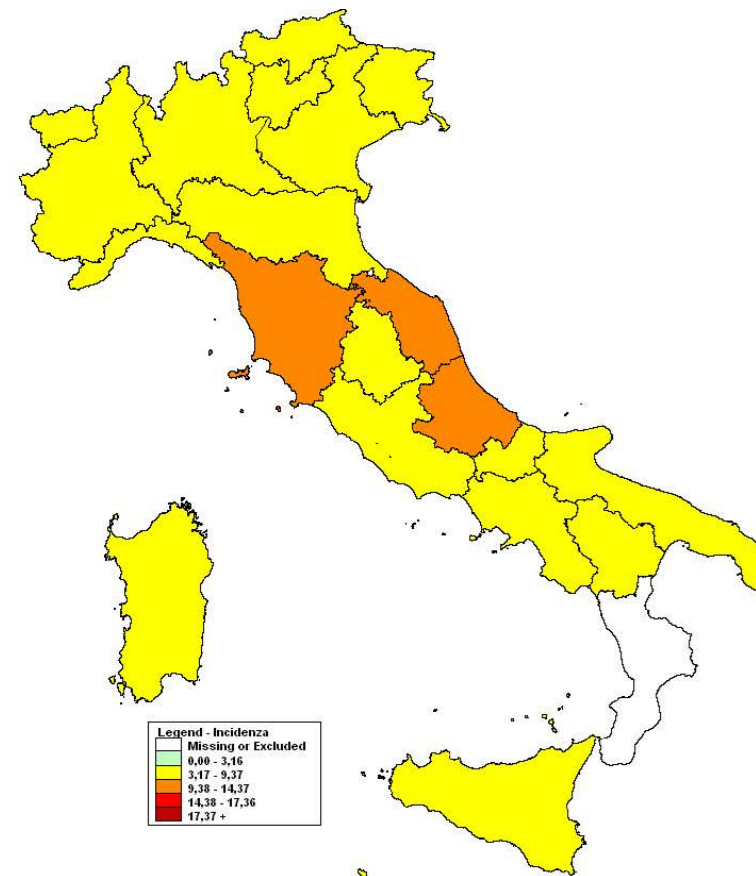
Aggiornamento alla settimana 9/2023



## IL GRADO DI DIFFUSIONE DELLA PANDEMIA INFLUENZALE È MISURATO ATTRAVERSO 3 INDICATORI:

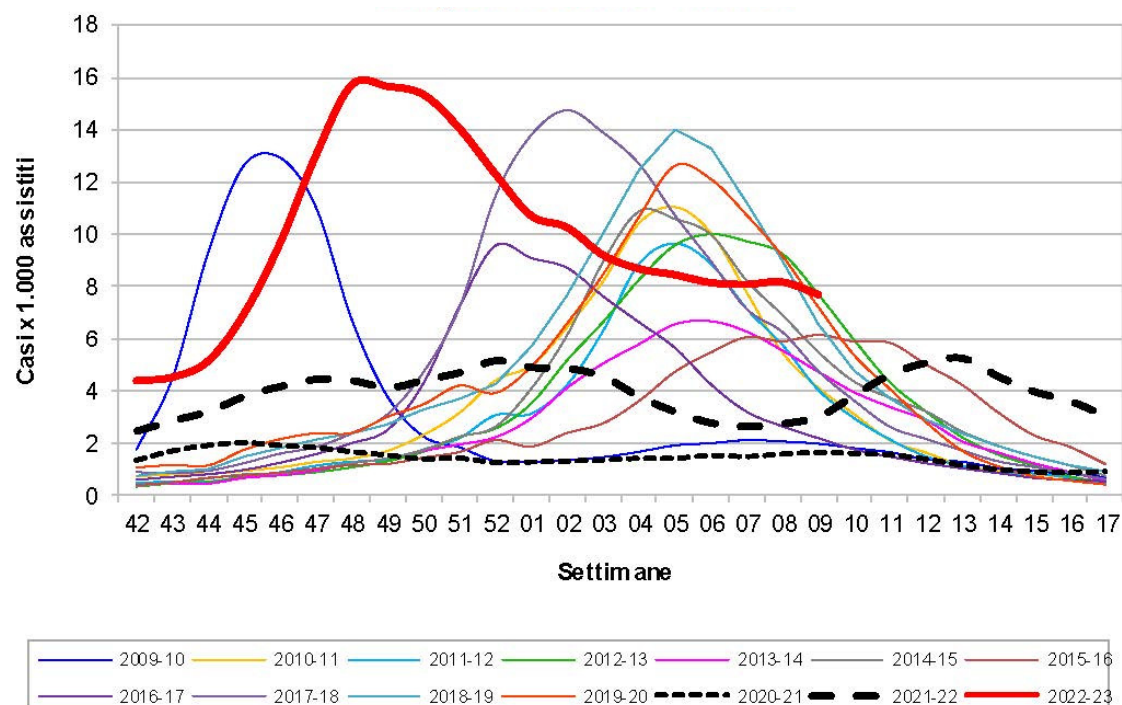
1. **Tasso di incidenza settimanale** (per 1.000 assistiti) *per classi di età* rilevato attraverso la rete dei medici sentinella (MMG e PLS) che segnalano episodi ILI – Influenza Like Illness – nell’ambito del sistema di sorveglianza nazionale “InfluNet”. A tale fine il sistema dei medici sentinella è stato adeguato e in Romagna può contare su 36 medici tra Medici di Medicina Generale e Pediatri di Libera Scelta. Con InfluNet vengono segnalati i nuovi casi insorti dal lunedì alla domenica di ogni settimana.
2. **Numero di tamponi** per Sars Cov-2 e Influenza eseguiti presso i Pronto Soccorso ospedalieri a persone con manifestazioni cliniche compatibili con influenza e/o Covid 19
3. **Percentuale di positività** per virus influenzali *dei tamponi eseguiti*

- Nella nona settimana del 2023 l'incidenza delle sindromi simil-influenzali (ILI) in Italia è in lieve diminuzione e pari a 7,7 casi per mille assistiti (8,2 nella settimana precedente) e si colloca nella fascia di intensità bassa.
- L'incidenza delle ILI è in lieve diminuzione nelle fasce di età pediatrica. I bambini sotto i cinque anni i più colpiti con un'incidenza pari a 21,5 casi per mille assistiti (23,0 nella settimana precedente).
- Il numero di sindromi simil-influenzali è sostenuto, oltre che dai virus influenzali, anche da altri virus respiratori tra i quali il virus respiratorio sinciziale, nei bambini molto piccoli, e il SARS-CoV-2.
- In Toscana, Marche e Abruzzo l'incidenza delle ILI è sopra dieci casi per mille assistiti. In Basilicata è tornata sotto il livello basale.
- La Calabria non ha attivato la sorveglianza Influnet.

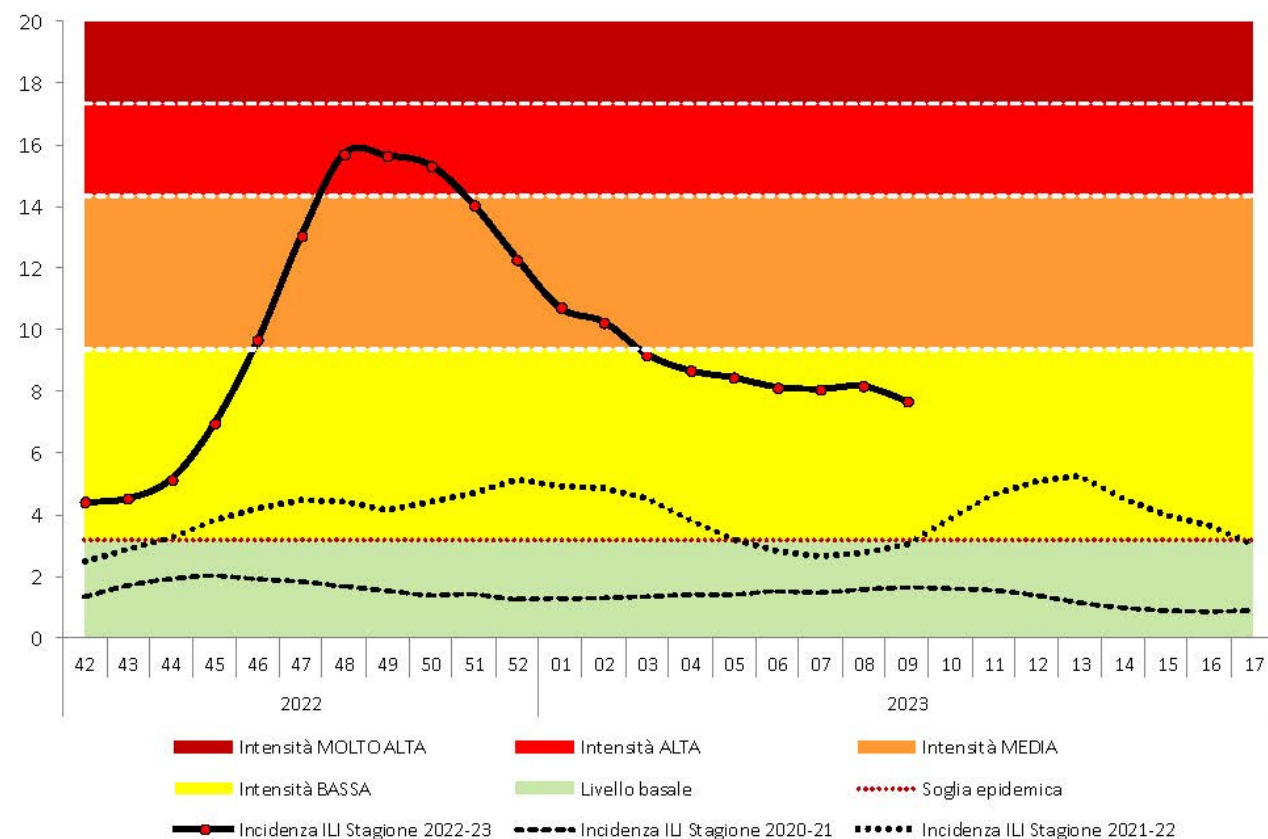


Nella nona settimana del 2023 la curva epidemica delle sindromi simil-influenzali è in lieve diminuzione. Il suo andamento è anticipato rispetto alle precedenti stagioni con un valore di picco di incidenza superiore a tutti gli anni precedenti.

Incidenza delle sindromi influenzali (ILI) in Italia.  
Stagioni 2009/10 – 2022/23

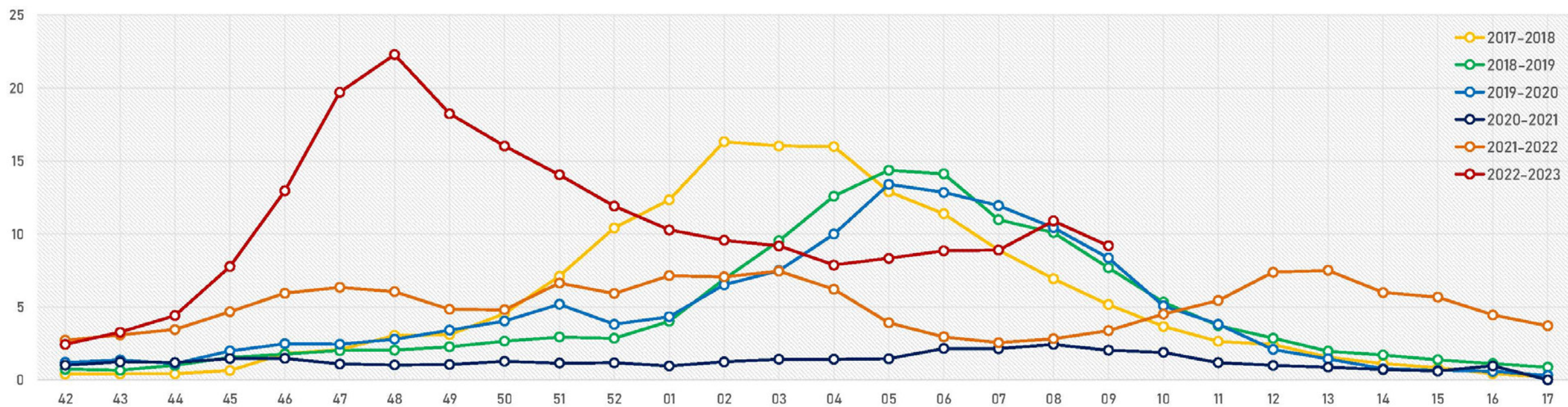


Stagioni 2020/21 – 2022/23





Incidenza delle sindromi influenzali (ILI) in Emilia-Romagna.  
Stagioni 2017/18 – 2022/23



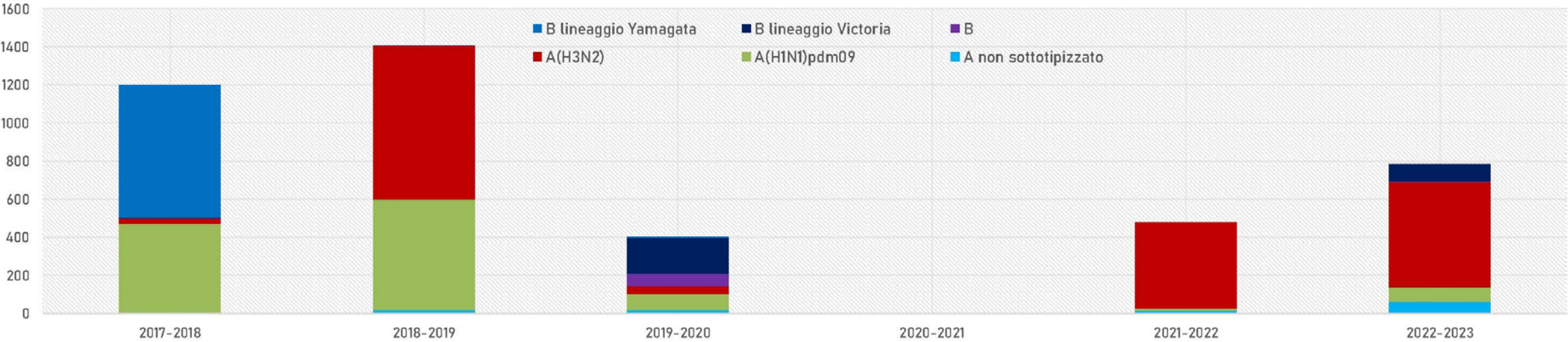
# INCIDENZA REGIONALE

Regione Emilia-Romagna nella settimana 9 del 2023

Numero di campioni analizzati dal laboratorio di riferimento regionale per la sorveglianza virologica e percentuale di positività a virus influenzali. Stagioni 2017/18 – 2022/23

Azienda Usl	2018-2019		2019-2020		2020-2021		2021-2022		2022-2023				
	n tamponi	%positivi	n tamponi	%positivi	n tamponi	%positivi	n tamponi	%positivi	Medici Sentinella	Medici Ospedalieri	Medici Altro	n tamponi	%positivi
Piacenza	458	31,4%	232	24,1%	0	/	736	55,4%	54	141	86	281	74,7%
Parma	2386	32,4%	430	37,7%	52	0,0%	174	6,9%	115	219	30	364	39,6%
Reggio Emilia	302	41,1%	192	17,7%	2	0,0%	20	90,0%	34	178	2	214	92,1%
Modena	110	36,4%	56	32,1%	0	/	0	/	72	0	1	73	21,9%
Bologna	82	58,5%	78	5,1%	0	/	0	/	0	0	9	9	/
Imola	0	/	0	/	0	/	0	/	0	0	0	0	/
Ferrara	150	36,0%	36	33,3%	0	/	0	/	62	0	0	62	21,0%
Romagna	68	50,0%	34	5,9%	0	/	0	/	268	0	20	288	21,2%
AOSP/altro	922	20,6%	874	13,0%	758	0,0%	356	11,2%	0	379	6	385	36,9%
Emilia-Romagna	4478	31,4%	1932	20,8%	812	0,0%	1286	37,2%	605	917	154	1676	46,8%

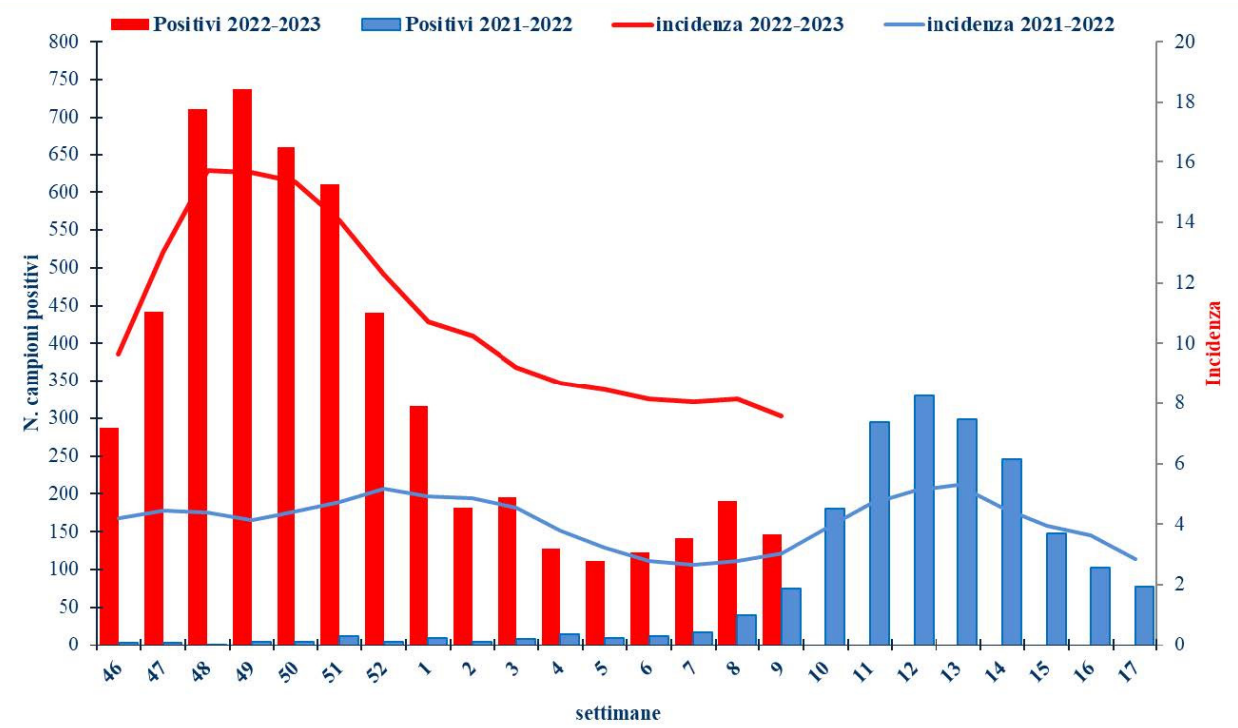
Virus influenzali identificati per tipo, sottotipo e stagione in Emilia-Romagna



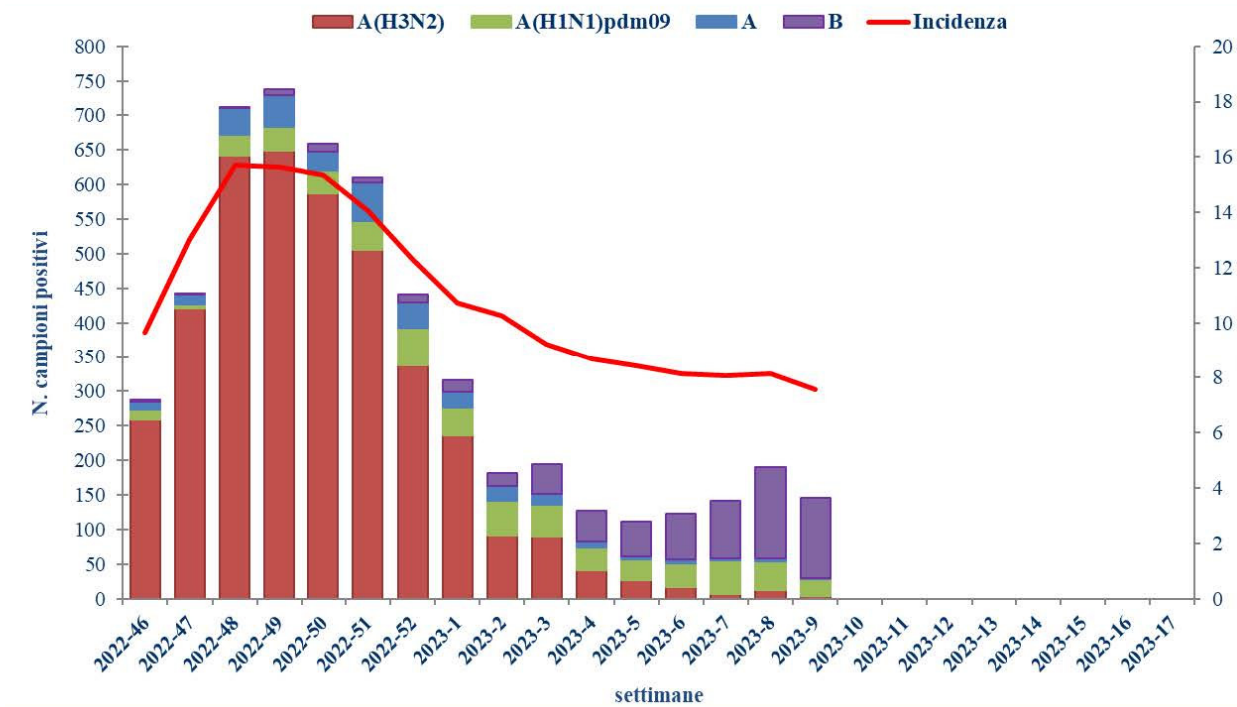
Fonte: Sistema di Sorveglianza Integrata dell’Influenza InFluNet & RespiVirNet Regione Emilia-Romagna



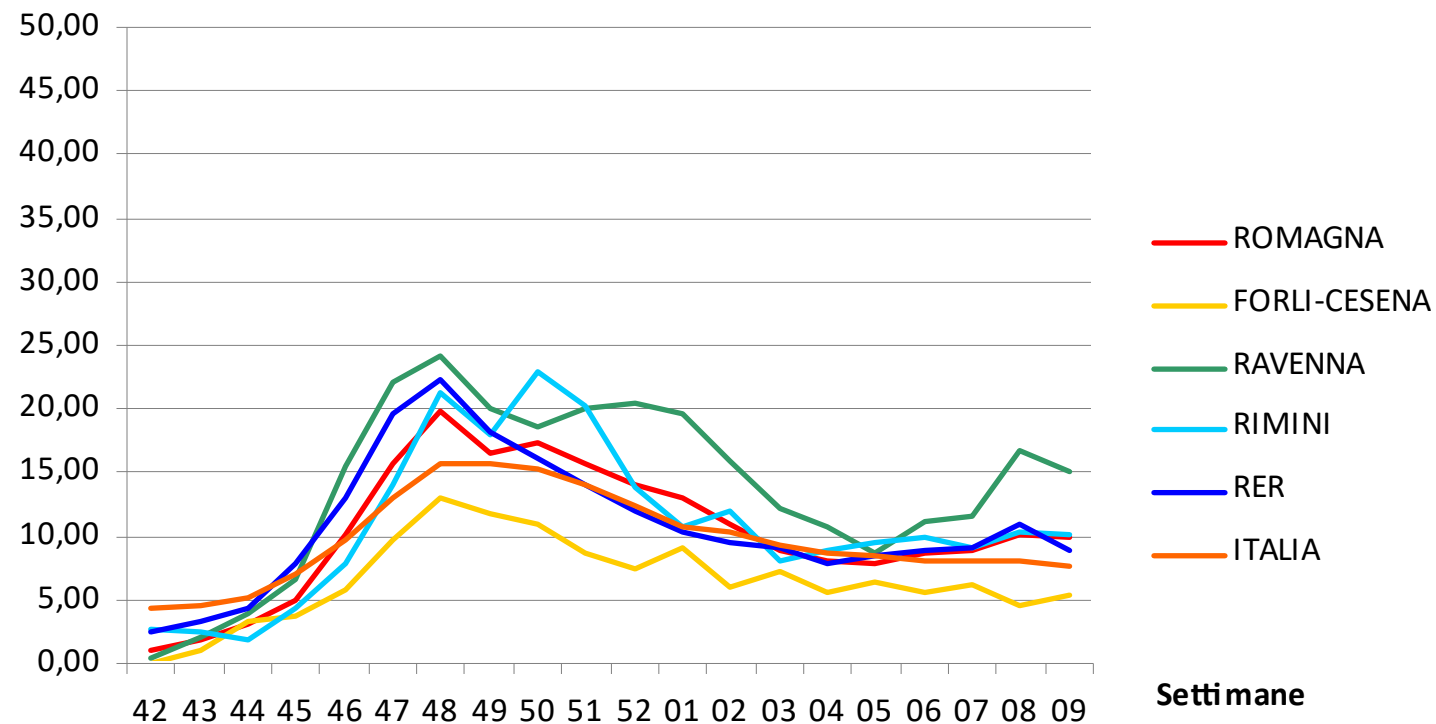
Andamento settimanale dei campioni positivi al virus influenzale della presente stagione rispetto alla stagione 2021-22



Andamento settimanale dei campioni positivi per tipo/sottotipo (stagione 2022-23)

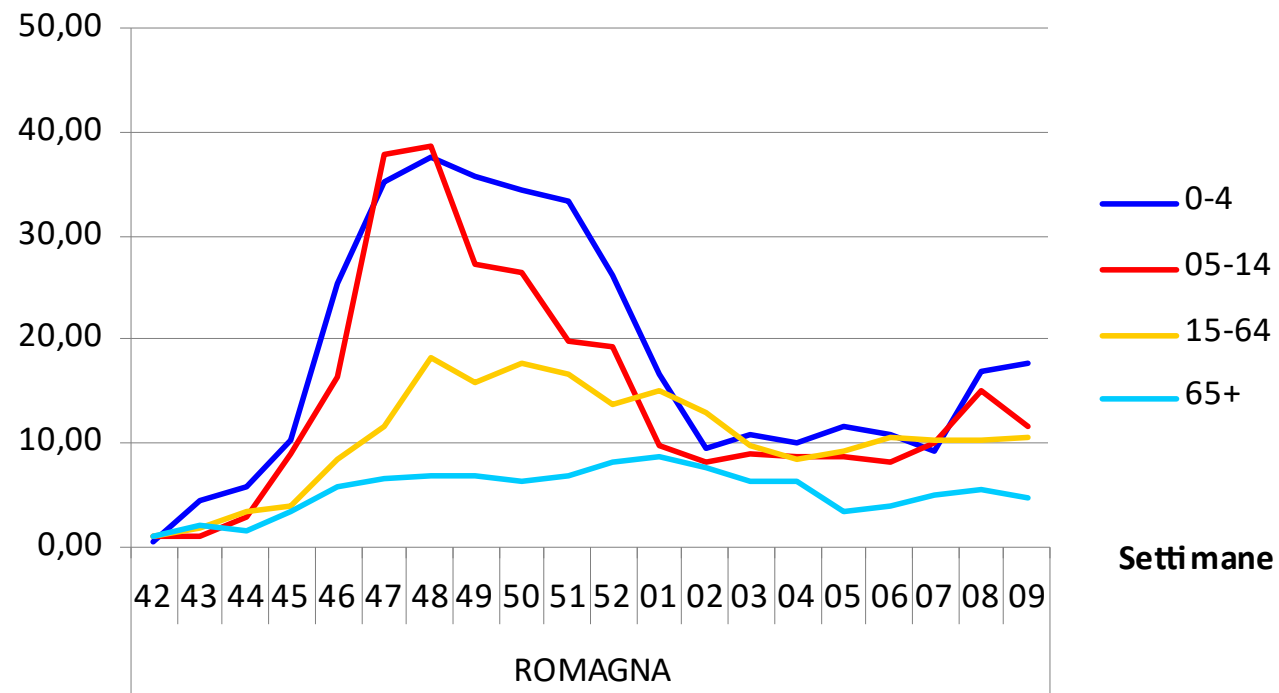


Sorveglianza settimanale Confronto Ausl Romagna e ambiti provinciali vs RER e Italia.  
Incidenza totale (per 1000 assistiti)



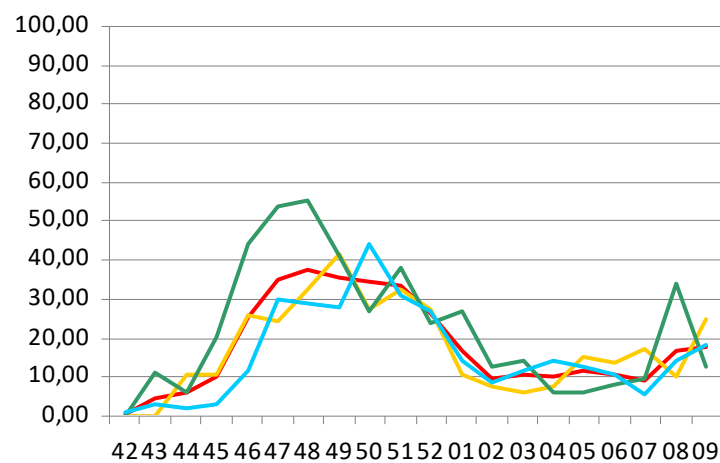


## Sorveglianza settimanale Ausl Romagna

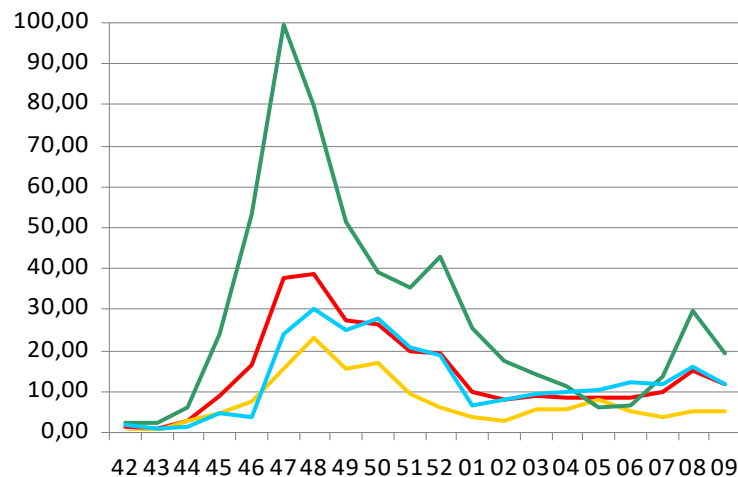


## INCIDENZA IN AUSL ROMAGNA

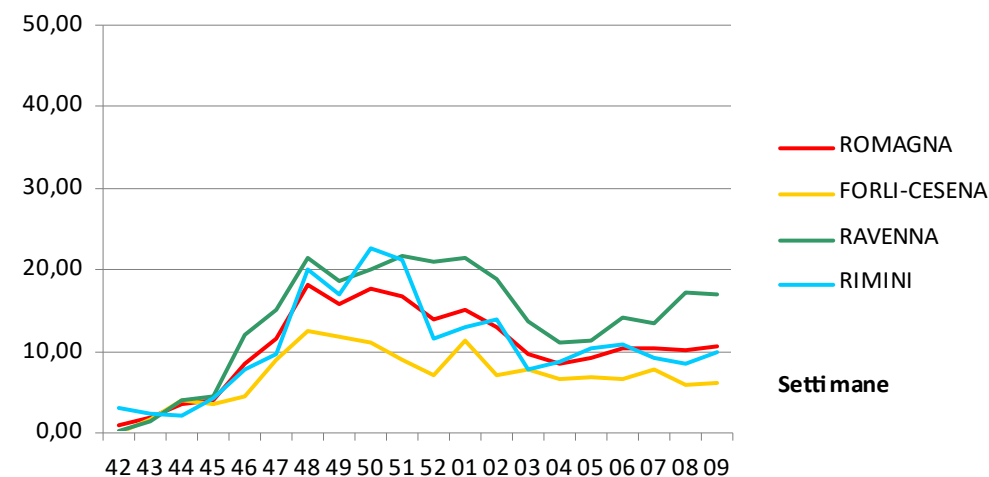
## Tassi di incidenza per 1.000, specifici per classe di età – Azienda Usl della Romagna



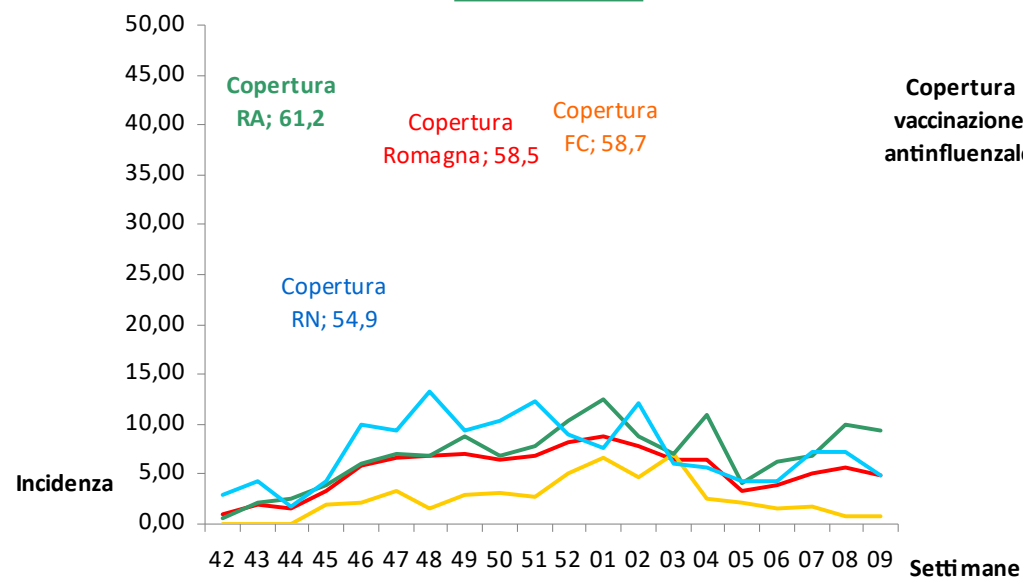
Anni 0-4



Anni 5-14

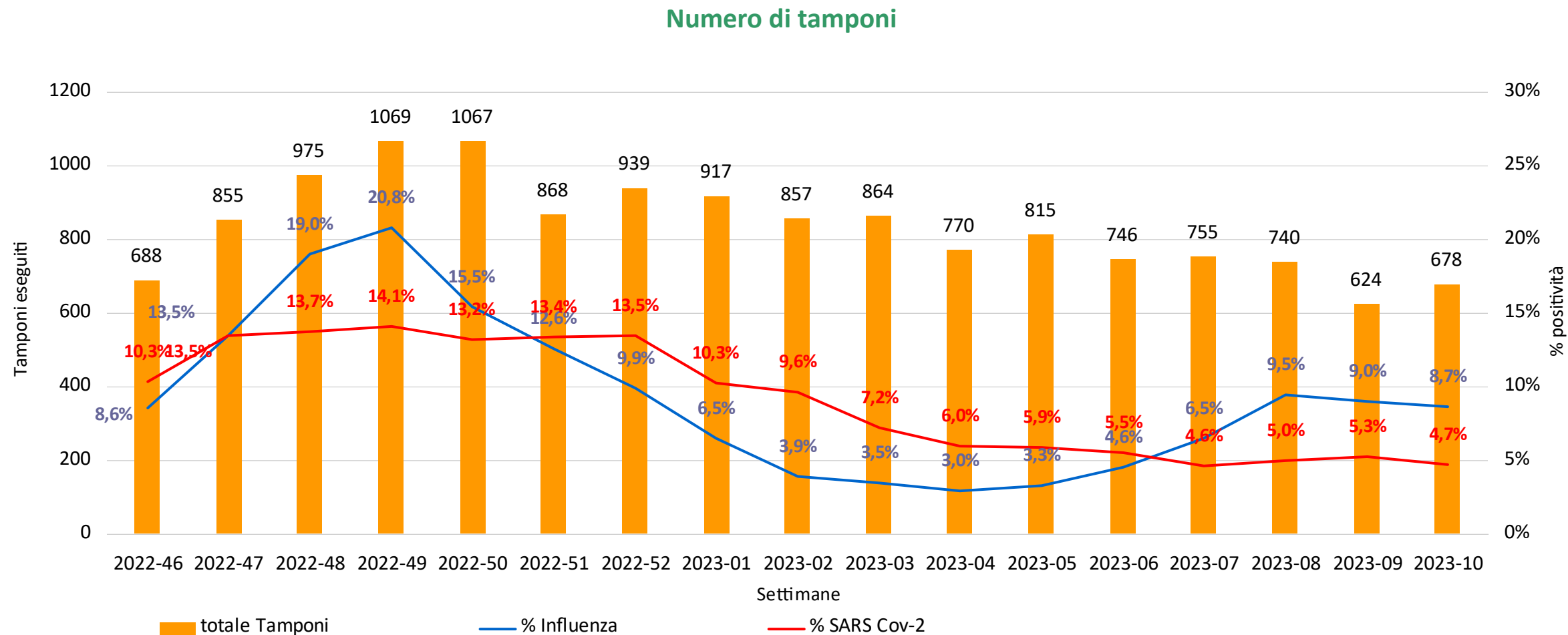


Anni 15-64



Anni 65+





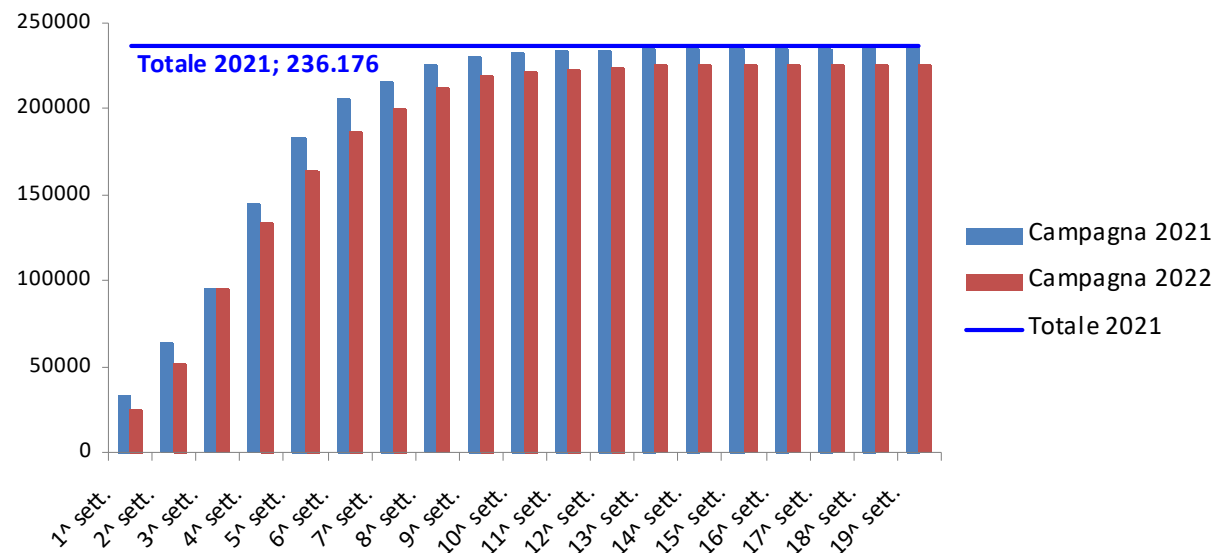
SORVEGLIANZA VIROLOGICA  
OSPEDALIERA

Trend settimanale dei tamponi eseguiti in urgenza nei Pronto Soccorso e reparti ospedalieri dei 4 ambiti territoriali della Romagna a pazienti con sintomi/segni correlabili a possibile caso di Influenza /Covid 19.

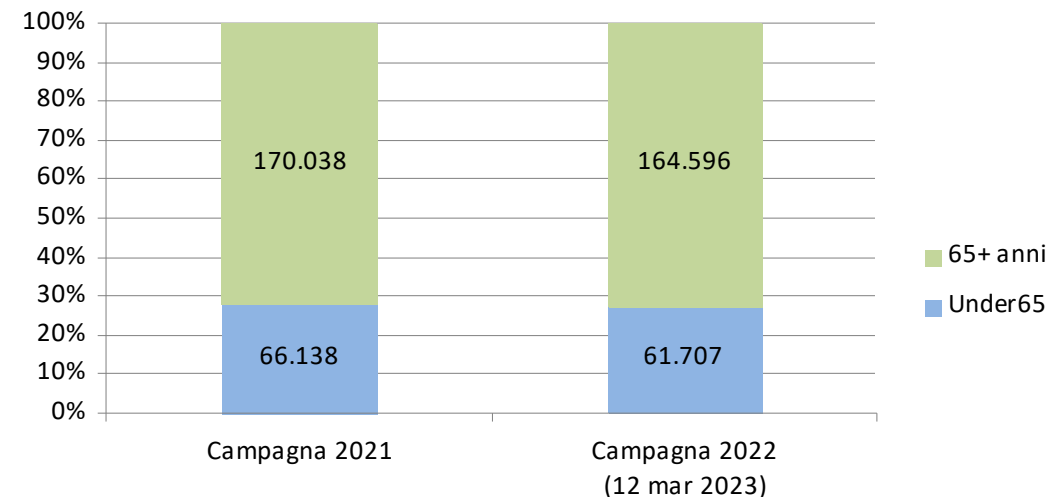
Ambito	Settimana	14-20 nov	21-27 nov	28 nov-4 dic	5-11 dic	12-18 dic	19-25 dic	26-01 gen	2-8 gen	9-15 gen	16-22 gen	23-29 gen	30gen-5feb	6-12 feb	13-19 feb	20-26 feb	27feb-5mar	6-12 mar
		46	47	48	49	50	51	52	1	2	3	4	5	6	7	8	9	10
Forlì	Totale tamponi	196	258	256	266	277	175	162	160	148	174	149	151	104	69	79	44	89
	Influenza (A e B)	5 (2.6%)	32 (12.4%)	55 (21.5%)	55 (20.7%)	42 (15.2%)	22 (12.6%)	14 (8.6%)	3 (1.9%)	8 (5.4%)	4 (2.3%)	5 (3.4%)	3 (2.0%)	3 (2.9%)	1 (1.4%)	7 (8.9%)	2 (4.5%)	11 (12.4%)
	SARS CoV-2	23 (11.7%)	32 (12.0%)	26 (10.2%)	34 (12.8%)	40 (14.4%)	22 (12.6%)	31 (19.1%)	19 (11.9%)	17 (11.5%)	11 (6.3%)	8 (5.4%)	10 (6.6%)	9 (8.7%)	3 (4.3%)	4 (5.1%)	4 (9.1%)	3 (3.4%)
Cesena	Totale tamponi	46	42	52	70	87	100	105	89	103	94	96	93	89	106	94	103	82
	Influenza (A e B)	0	3 (7.1%)	15 (28.8%)	18 (25.7%)	17 (19.5%)	9 (9.0%)	7 (6.7%)	1 (1.1%)	1 (1%)	3 (3.2%)	1 (1%)	4 (4.3%)	4 (4.5%)	11 (10.4%)	8 (8.5%)	5 (4.9%)	4 (4.9%)
	SARS CoV-2	5 (10.9%)	5 (11.9%)	6 (11.5%)	8 (11.4%)	9 (10.3%)	18 (18.0%)	10 (9.5%)	9 (10.1%)	10 (9.7%)	7 (7.4%)	4 (4.2%)	5 (5.4%)	4 (4.5%)	1 (0.9%)	4 (4.3%)	6 (5.8%)	1 (1.2%)
Rimini	Totale tamponi	214	209	325	400	301	260	286	276	237	237	195	208	196	238	260	198	206
	Influenza (A e B)	14 (6.5%)	19 (9.1%)	55 (16.6%)	94 (23.5%)	60 (19.9%)	47 (18.1%)	51 (17.8%)	41 (14.9%)	15 (6.3%)	15 (6.3%)	9 (4.6%)	9 (4.3%)	11 (5.6%)	21 (8.8%)	35 (13.5%)	18 (9.1%)	17 (8.3%)
	SARS CoV-2	23 (10.7%)	32 (15.3%)	49 (15.1%)	48 (12.4%)	46 (15.5%)	38 (14.6%)	29 (10.1%)	28 (10.1%)	27 (11.4%)	15 (6.3%)	10 (5.1%)	11 (5.3%)	11 (5.6%)	8 (3.4%)	11 (4.2%)	11 (5.6%)	15 (7.3%)
Ravenna	Totale tamponi	232	346	342	333	402	333	386	392	369	358	330	363	357	342	307	279	301
	Influenza (A e B)	40 (17.2%)	61 (17.6%)	60 (17.5%)	52 (16.9%)	46 (11.9%)	31 (9.3%)	21 (5.4%)	15 (3.8%)	9 (2.4%)	8 (2.2%)	8 (2.4%)	11 (3.0%)	16 (4.5%)	16 (4.7%)	20 (6.5%)	31 (11.1%)	27 (9.0%)
	SARS CoV-2	20 (8.6%)	46 (13.0%)	53 (15.5%)	58 (18.1%)	46 (11.9%)	38 (11.4%)	57 (14.8%)	38 (9.7%)	28 (7.6%)	29 (8.1%)	24 (7.3%)	22 (6.1%)	17 (4.8%)	23 (6.7%)	18 (5.9%)	12( 4.3%)	13 (4.3%)
Ausl Romagna	Totale tamponi	688	855	975	1069	1067	868	939	917	857	864	770	815	746	755	740	624	678
	Influenza (A e B)	59 (8.6%)	115 (13.5%)	185 (18.9%)	222 (20.9%)	165 (15.5%)	109 (12.6%)	93 (9.9%)	60 (6.5%)	33 (3.9%)	30 (3.6%)	23 (3%)	27 (3.3%)	34 (4.6%)	49 (6.5%)	70 (9.5%)	56 (9.0%)	59 (8.7%)
	SARS CoV-2	71 (10.3%)	115 (13.2%)	134 (13.7%)	151 (14.2%)	141 (13.2%)	116 (13.4%)	127 (13.5%)	94 (10.3%)	82 (9.6%)	62 (7.4%)	46 (6%)	48 (5.9%)	41 (5.5%)	35 (4.6%)	37 (5.0%)	33 (5.3%)	32 (4.7%)



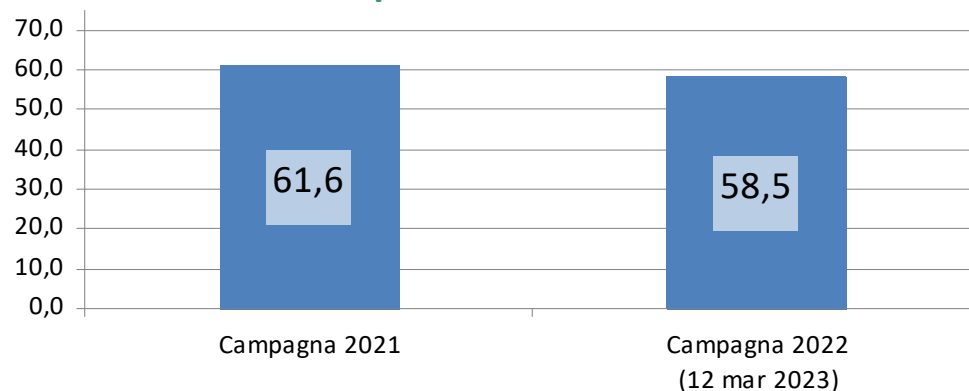
### Dosi erogate Ausl Romagna (dato settimanale cumulativo)



### Dosi erogate Ausl Romagna (per età)



### Copertura 65+ anni



### Donne che all'inizio della stagione epidemica si trovano in gravidanza o nel periodo post-partum

