

SERVIZIO SANITARIO REGIONALE
EMILIA-ROMAGNA
Azienda Unità Sanitaria Locale della Romagna

STAGIONE INFLUENZALE 2022-23

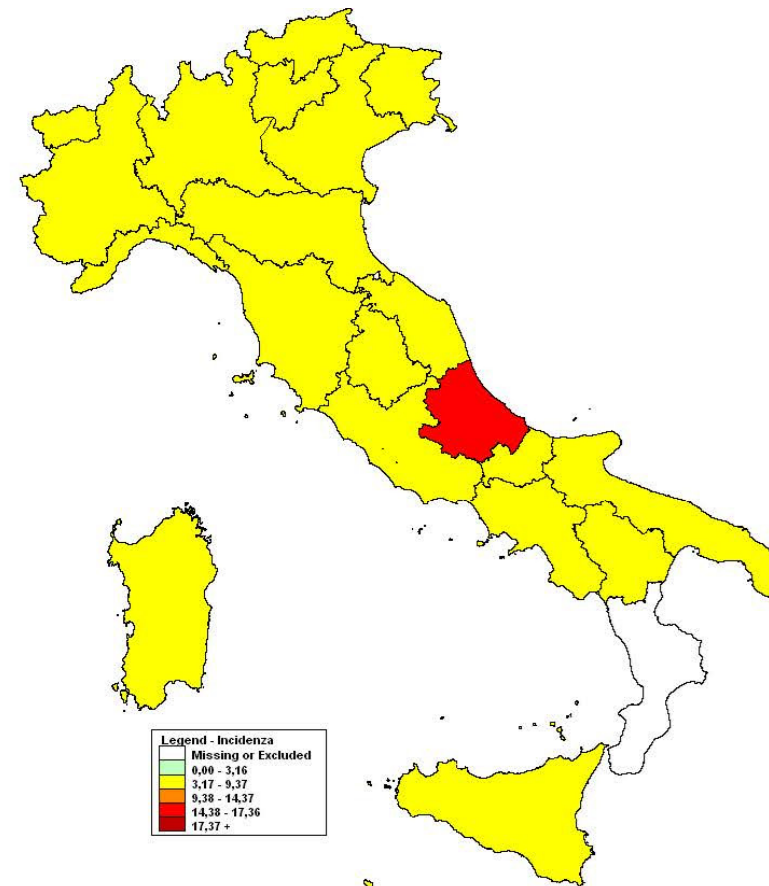
DIFFUSIONE NELL'AZIENDA USL DELLA
ROMAGNA

Aggiornamento alla settimana 10/2023

IL GRADO DI DIFFUSIONE DELLA PANDEMIA INFLUENZALE È MISURATO ATTRAVERSO 3 INDICATORI:

1. **Tasso di incidenza settimanale** (per 1.000 assistiti) *per classi di età* rilevato attraverso la rete dei medici sentinella (MMG e PLS) che segnalano episodi ILI – Influenza Like Illness – nell’ambito del sistema di sorveglianza nazionale “InfluNet”. A tale fine il sistema dei medici sentinella è stato adeguato e in Romagna può contare su 36 medici tra Medici di Medicina Generale e Pediatri di Libera Scelta. Con InfluNet vengono segnalati i nuovi casi insorti dal lunedì alla domenica di ogni settimana.
2. **Numero di tamponi** per Sars Cov-2 e Influenza eseguiti presso i Pronto Soccorso ospedalieri a persone con manifestazioni cliniche compatibili con influenza e/o Covid 19
3. **Percentuale di positività** per virus influenzali *dei tamponi eseguiti*

- Nella decima settimana del 2023 l'incidenza delle sindromi simil-influenzali (ILI) in Italia è stabile e pari a 7,0 casi per mille assistiti (7,4 nella settimana precedente) e si colloca nella fascia di intensità bassa.
- L'incidenza delle ILI è stabile in tutte le fasce di età. I bambini sotto i cinque anni i più colpiti con un'incidenza pari a 21,0 casi per mille assistiti (23,0 nella settimana precedente).
- Il numero di sindromi simil-influenzali è sostenuto, oltre che dai virus influenzali, anche da altri virus respiratori tra i quali il virus respiratorio sinciziale, nei bambini molto piccoli, e il SARS-CoV-2.
- In Abruzzo l'incidenza delle ILI è sopra dieci casi per mille assistiti.
- La Calabria non ha attivato la sorveglianza Influnet.

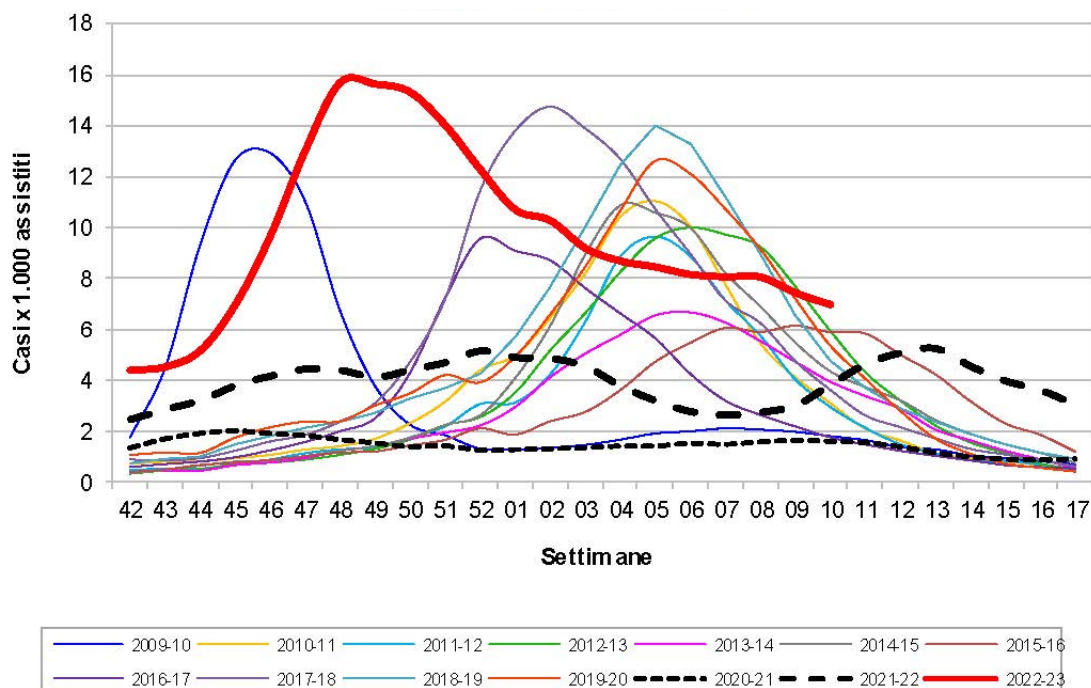


INCIDENZA NAZIONALE

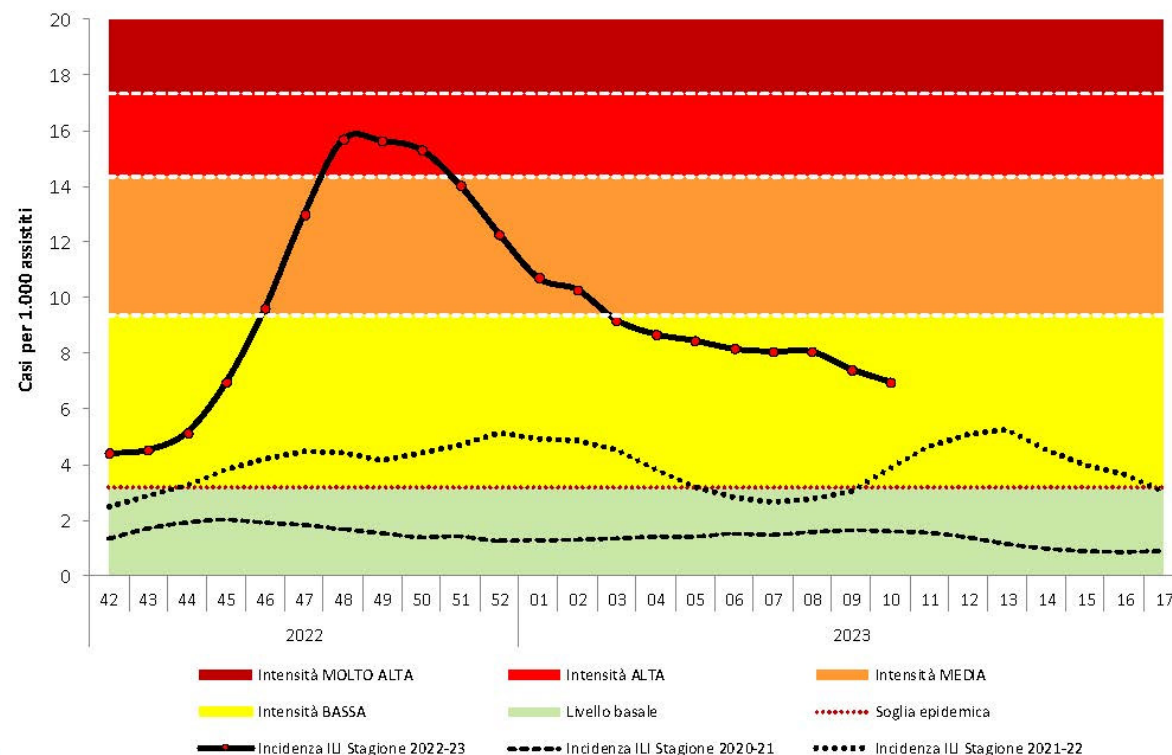
Tassi di incidenza per 1.000, rilevati dal sistema InluNet nella settimana 10 del 2023

Nella decima settimana del 2023 la curva epidemica delle sindromi simil-influenzali è stabile rispetto alla settimana precedente. Il suo andamento è anticipato rispetto alle precedenti stagioni con un valore di picco di incidenza superiore a tutti gli anni precedenti.

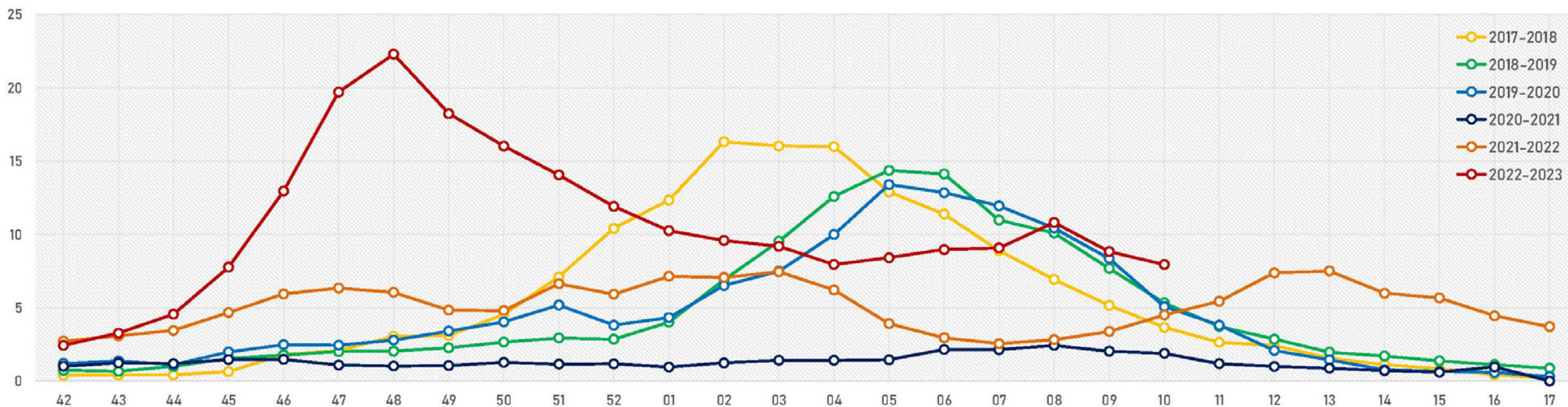
Incidenza delle sindromi influenzali (ILI) in Italia.
Stagioni 2009/10 – 2022/23



Stagioni 2020/21 – 2022/23



Incidenza delle sindromi influenzali (ILI) in Emilia-Romagna.
Stagioni 2017/18 – 2022/23



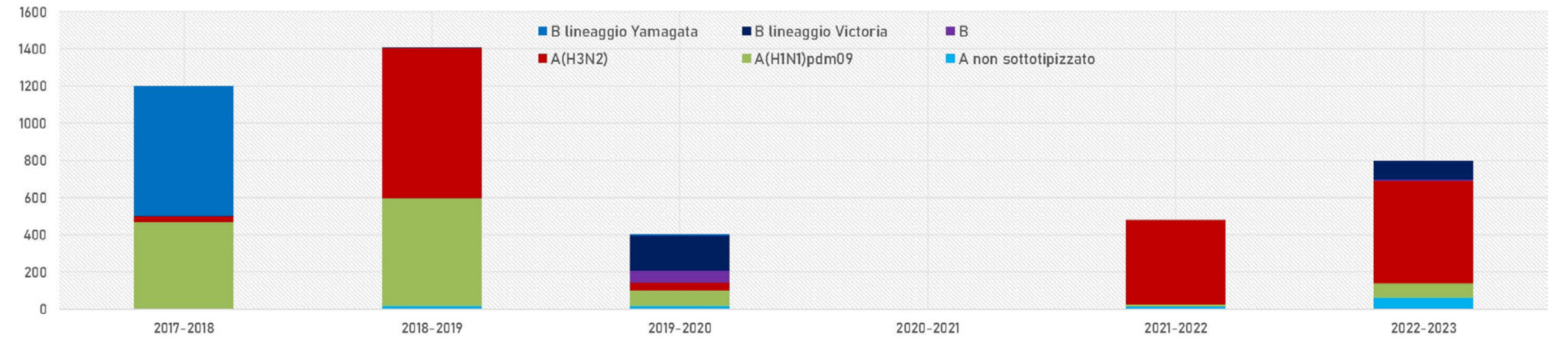
INCIDENZA REGIONALE

Regione Emilia-Romagna nella settimana 10 del 2023

Numero di campioni analizzati dal laboratorio di riferimento regionale per la sorveglianza virologica e percentuale di positività a virus influenzali. Stagioni 2017/18 – 2022/23

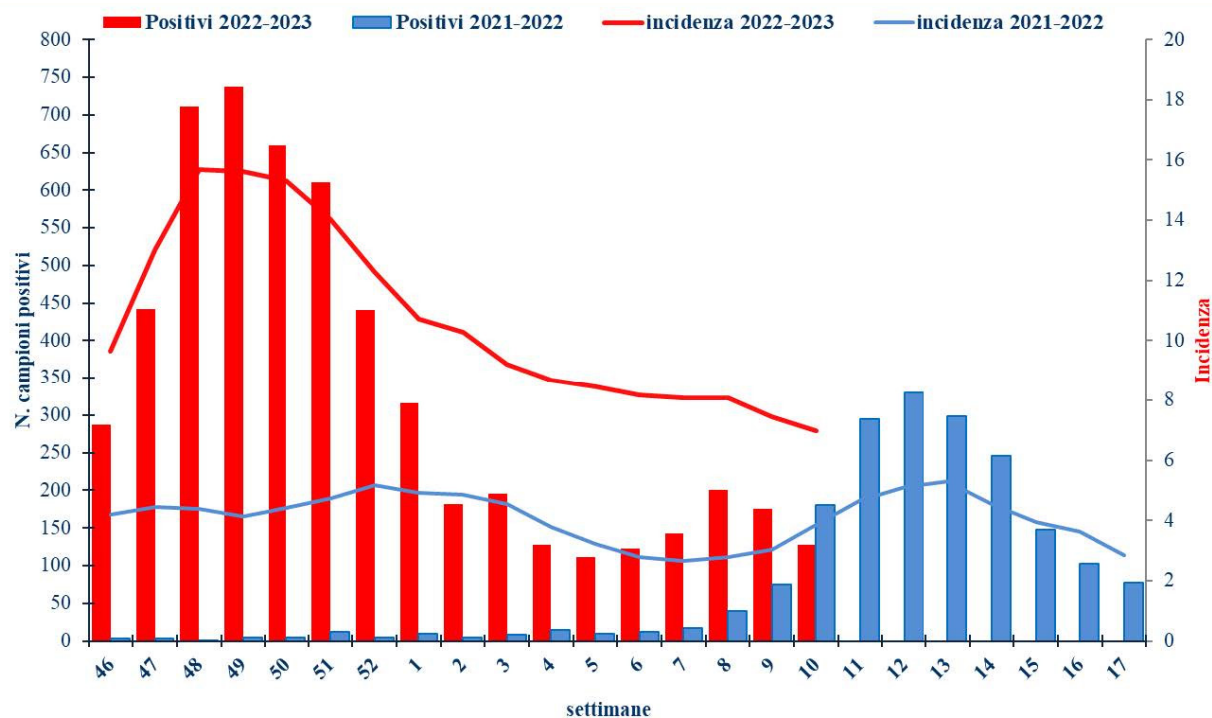
Azienda Usl	2018-2019		2019-2020		2020-2021		2021-2022		2022-2023				
	n tamponi	%positivi	n tamponi	%positivi	n tamponi	%positivi	n tamponi	%positivi	Medici Sentinella	Medici Ospedalieri	Medici Altro	n tamponi	%positivi
Piacenza	458	31,4%	232	24,1%	0	/	736	55,4%	57	144	86	287	75,3%
Parma	2386	32,4%	430	37,7%	52	0,0%	174	6,9%	116	237	31	384	39,1%
Reggio Emilia	302	41,1%	192	17,7%	2	0,0%	20	90,0%	34	178	2	214	92,1%
Modena	110	36,4%	56	32,1%	0	/	0	/	75	0	1	76	21,1%
Bologna	82	58,5%	78	5,1%	0	/	0	/	0	0	15	15	/
Imola	0	/	0	/	0	/	0	/	0	0	0	0	/
Ferrara	150	36,0%	36	33,3%	0	/	0	/	64	0	0	64	20,3%
Romagna	68	50,0%	34	5,9%	0	/	0	/	270	0	21	291	21,0%
AOSP/altro	922	20,6%	874	13,0%	758	0,0%	356	11,2%	0	380	6	386	36,8%
Emilia-Romagna	4478	31,4%	1932	20,8%	812	0,0%	1286	37,2%	616	939	162	1717	46,4%

Virus influenzali identificati per tipo, sottotipo e stagione in Emilia-Romagna

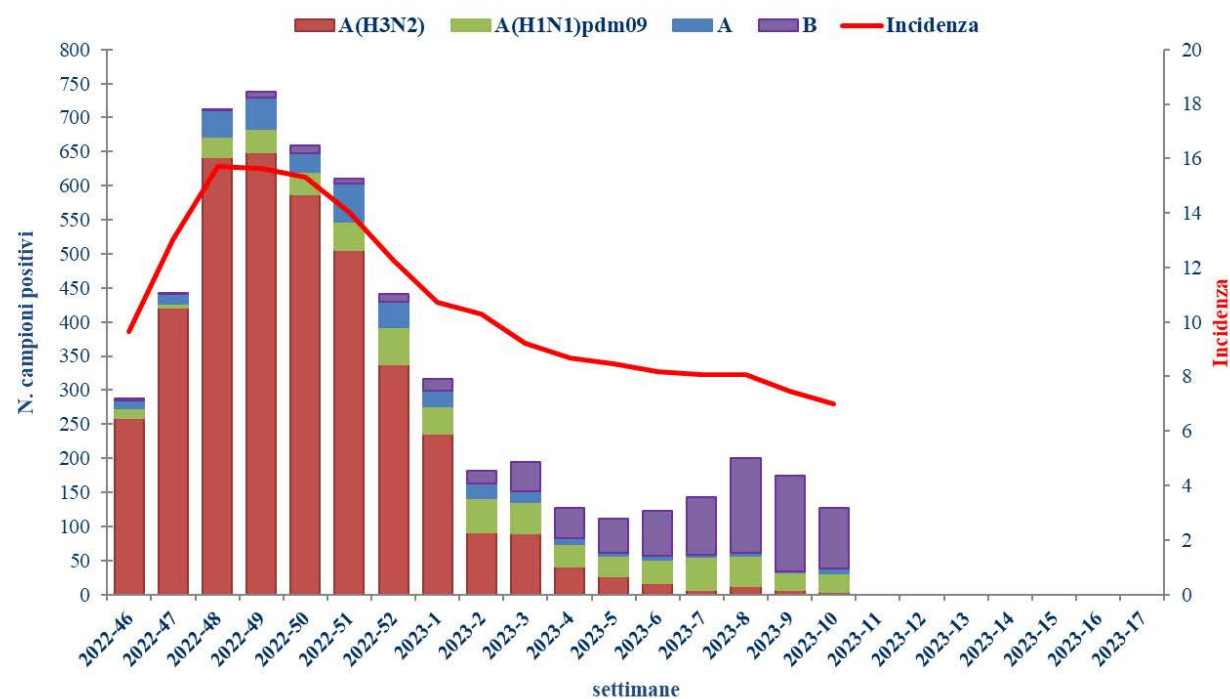


Fonte: Sistema di Sorveglianza Integrata dell’Influenza InfluNet & RespiVirNet Regione Emilia-Romagna

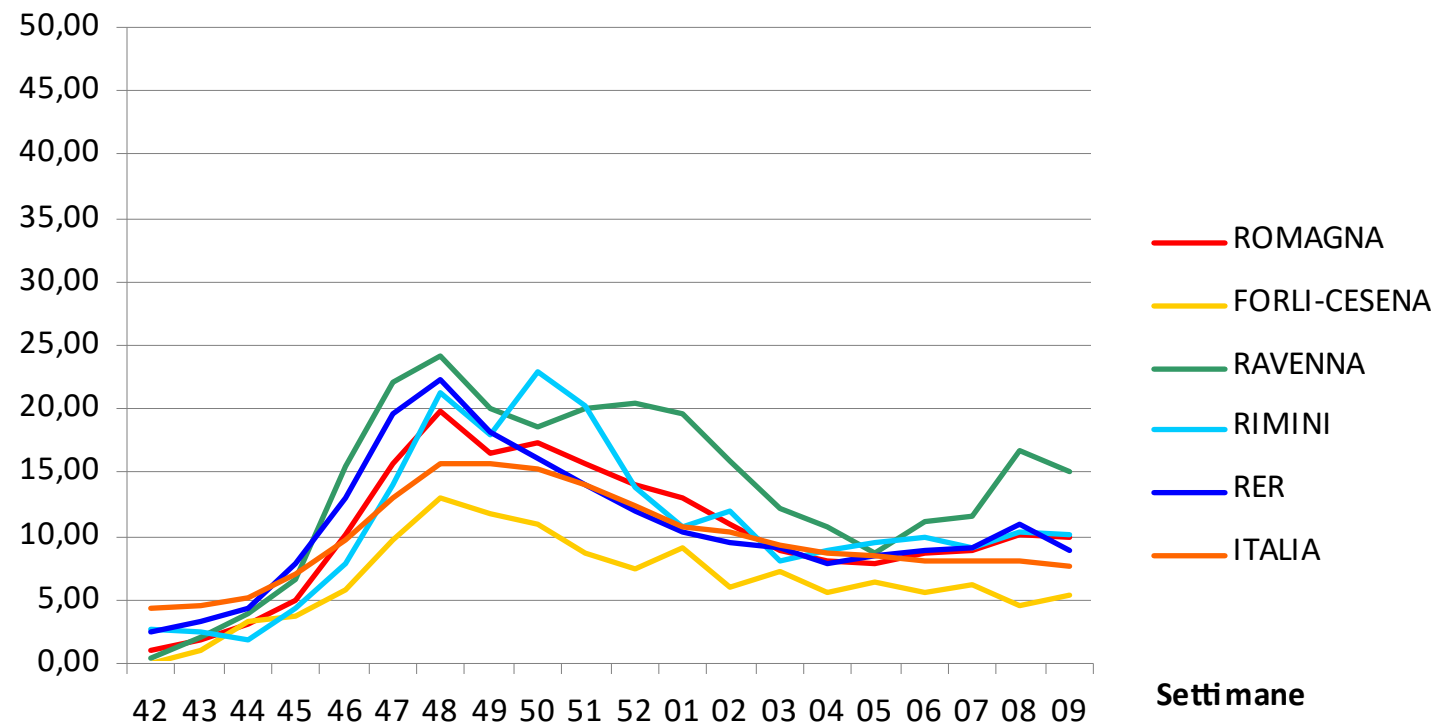
Andamento settimanale dei campioni positivi al virus influenzale della presente stagione rispetto alla stagione 2021-22



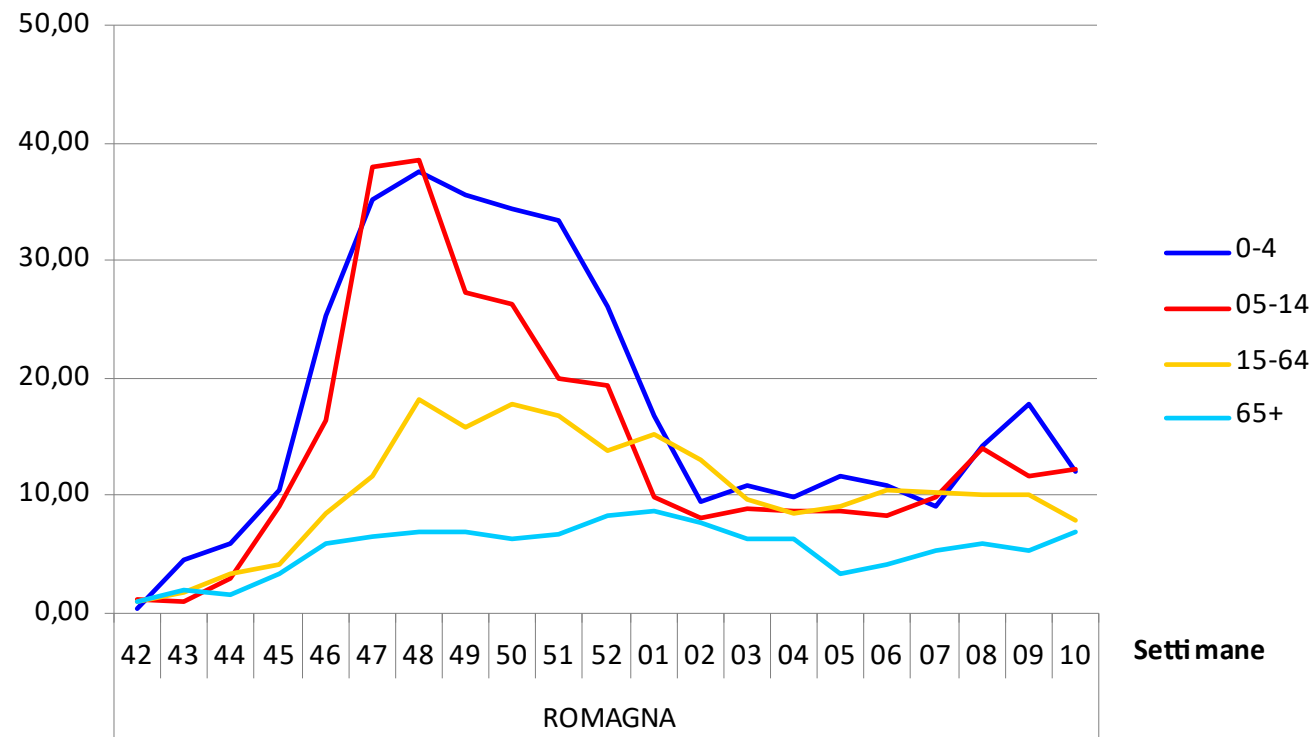
Andamento settimanale dei campioni positivi per tipo/sottotipo (stagione 2022-23)



Sorveglianza settimanale Confronto Ausl Romagna e ambiti provinciali vs RER e Italia.
Incidenza totale (per 1000 assistiti)

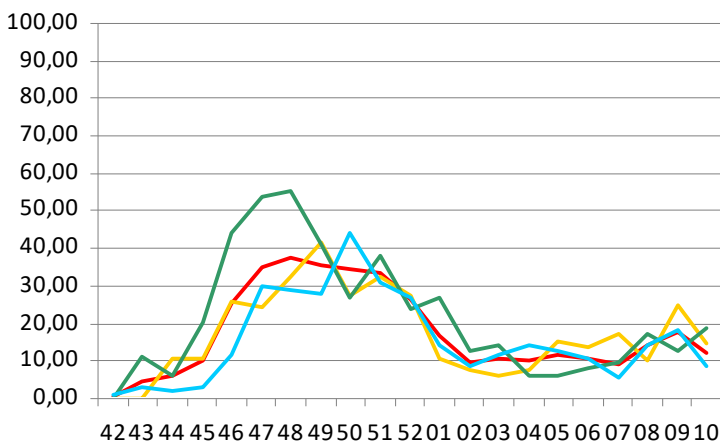


Sorveglianza settimanale Ausl Romagna

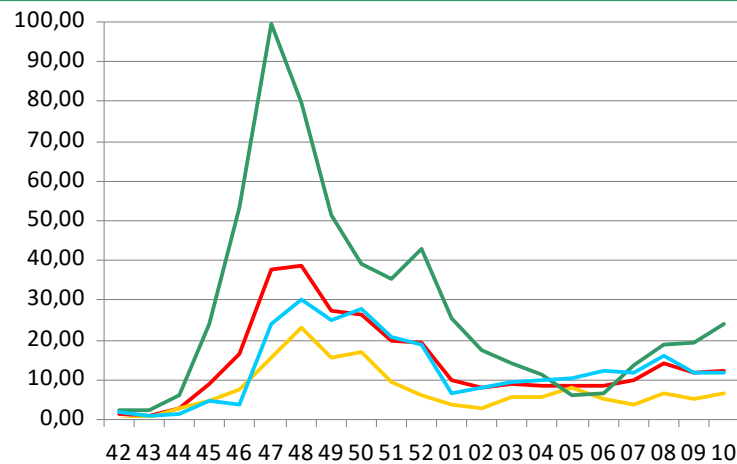


INCIDENZA IN AUSL ROMAGNA

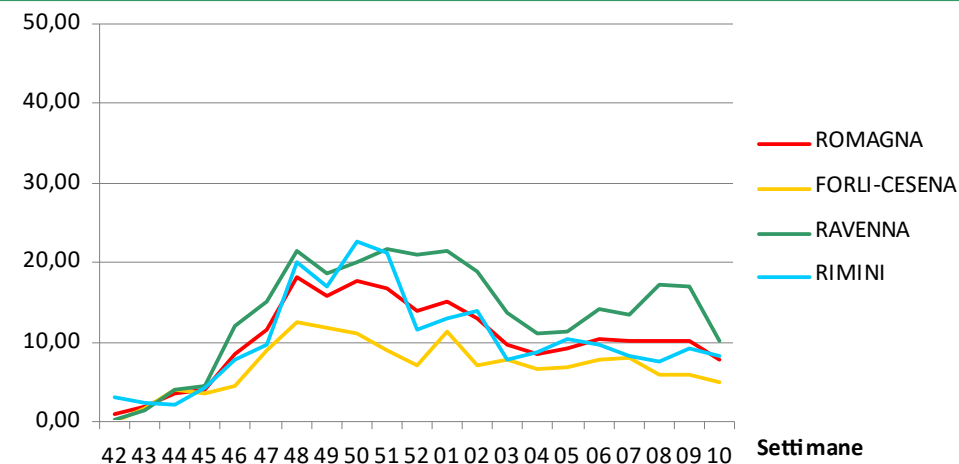
Tassi di incidenza per 1.000, specifici per classe di età – Azienda Usl della Romagna



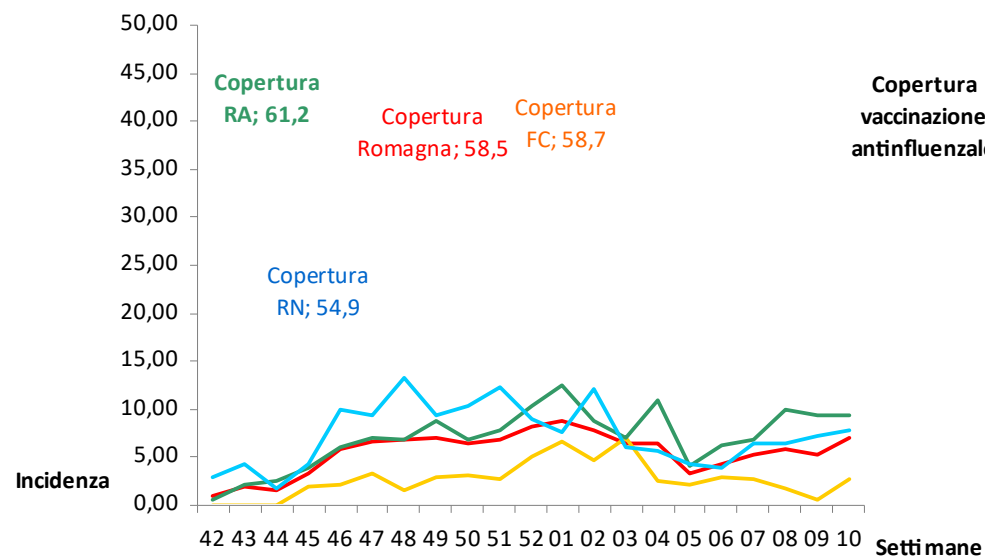
Anni 0-4



Anni 5-14

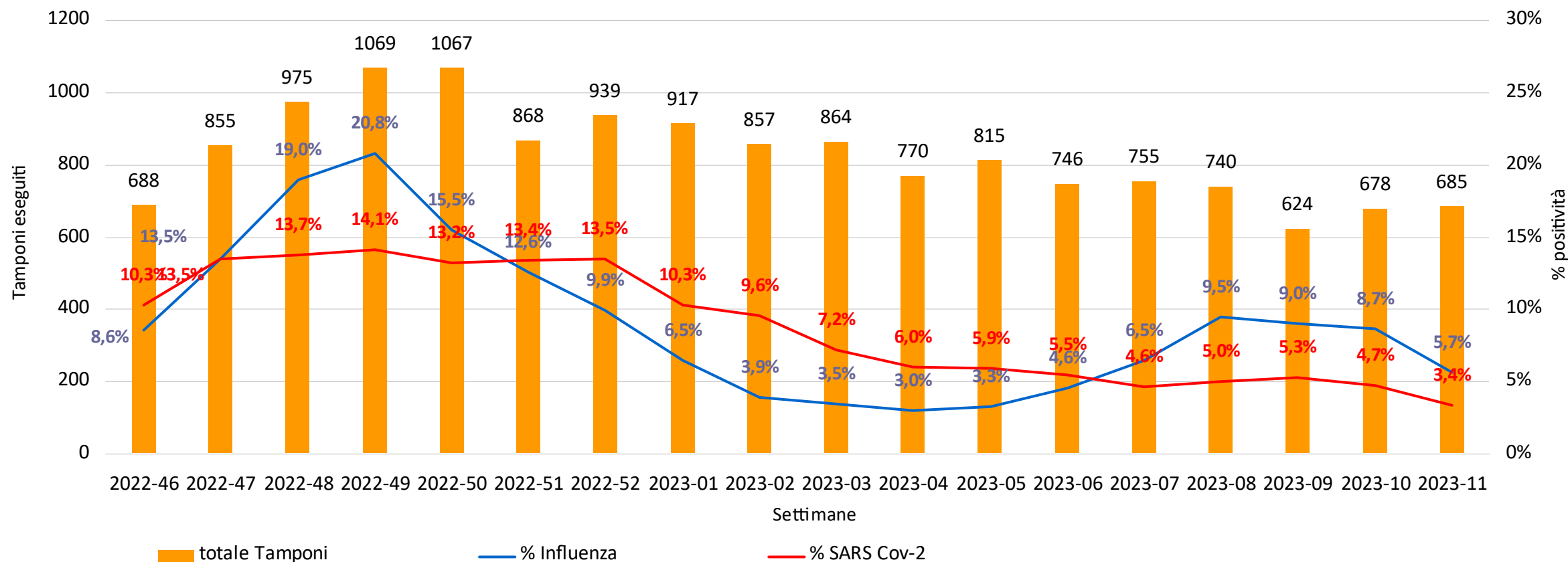


Anni 15-64



Anni 65+

Numero di tamponi

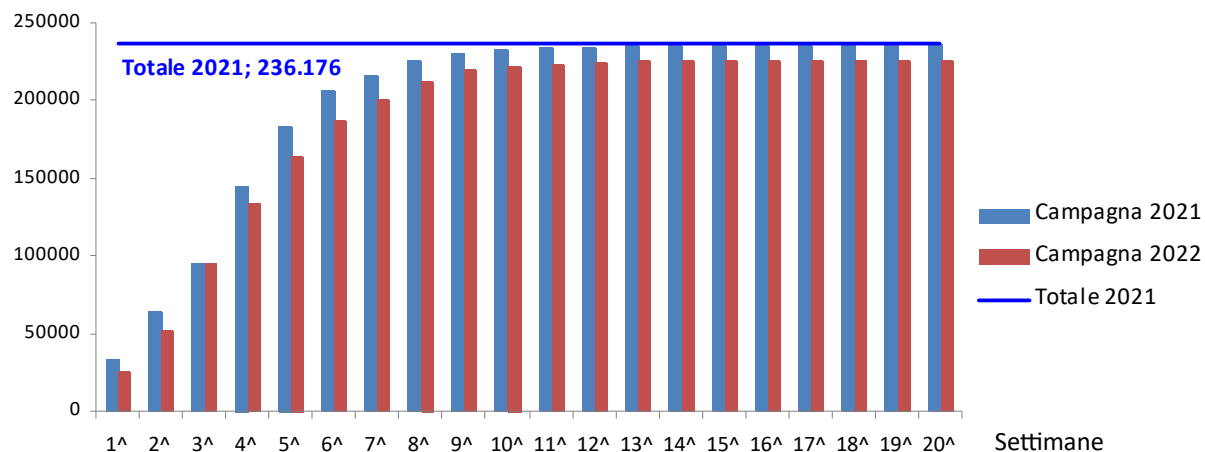


SORVEGLIANZA VIROLOGICA
OSPEDALIERA

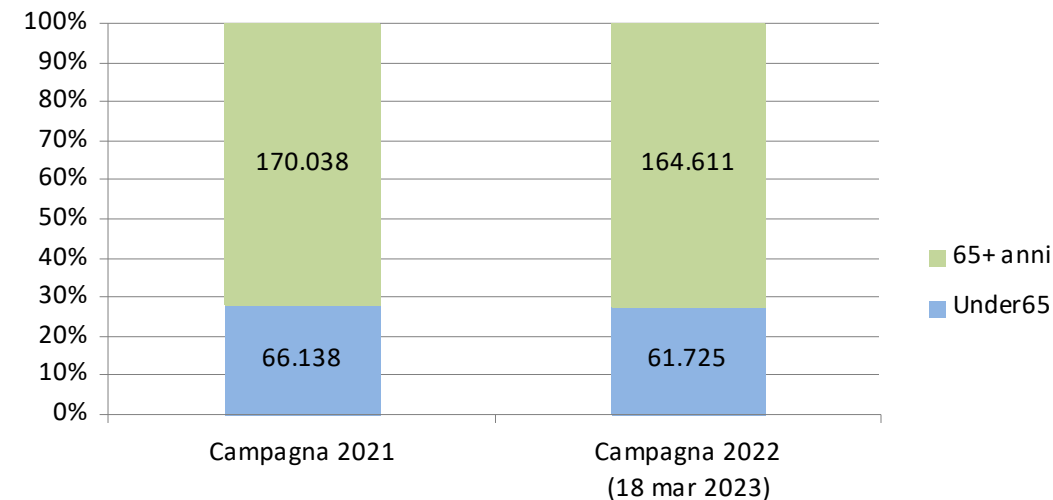
Trend settimanale dei tamponi eseguiti in urgenza nei Pronto Soccorso e reparti ospedalieri dei 4 ambiti territoriali della Romagna a pazienti con sintomi/segni correlabili a possibile caso di Influenza /Covid 19.

Ambito	Settimana	14-20 nov 46	21-27 nov 47	28 nov-4 dic 48	5-11 dic 49	12-18 dic 50	19-25 dic 51	26-01 gen 52	2-8 gen 1	9-15 gen 2	16-22 gen 3	23-29 gen 4	30gen-5feb 5	6-12 feb 6	13-19 feb 7	20-26 feb 8	27feb-5mar 9	6-12 mar 10	13-19 mar 11
Forlì	Totale tamponi	196	258	256	266	277	175	162	160	148	174	149	151	104	69	79	44	89	88
	Influenza (A e B)	5 (2.6%)	32 (12.4%)	55 (21.5%)	55 (20.7%)	42 (15.2%)	22 (12.6%)	14 (8.6%)	3 (1.9%)	8 (5.4%)	4 (2.3%)	5 (3.4%)	3 (2.0%)	3 (2.9%)	1 (1.4%)	7 (8.9%)	2 (4.5%)	11 (12.4%)	12 (13.6%)
	SARS CoV-2	23 (11.7%)	32 (12.0%)	26 (10.2%)	34 (12.8%)	40 (14.4%)	22 (12.6%)	31 (19.1%)	19 (11.9%)	17 (11.5%)	11 (6.3%)	8 (5.4%)	10 (6.6%)	9 (8.7%)	3 (4.3%)	4 (5.1%)	4 (9.1%)	3 (3.4%)	3 (3.4%)
Cesena	Totale tamponi	46	42	52	70	87	100	105	89	103	94	96	93	89	106	94	103	82	85
	Influenza (A e B)	0	3 (7.1%)	15 (28.8%)	18 (25.7%)	17 (19.5%)	9 (9.0%)	7 (6.7%)	1 (1.1%)	1 (1%)	3 (3.2%)	1 (1%)	4 (4.3%)	4 (4.5%)	11 (10.4%)	8 (8.5%)	5 (4.9%)	4 (4.9%)	2 (2.4%)
	SARS CoV-2	5 (10.9%)	5 (11.9%)	6 (11.5%)	8 (11.4%)	9 (10.3%)	18 (18.0%)	10 (9.5%)	9 (10.1%)	10 (9.7%)	7 (7.4%)	4 (4.2%)	5 (5.4%)	4 (4.5%)	1 (0.9%)	4 (4.3%)	6 (5.8%)	1 (1.2%)	3 (3.5%)
Rimini	Totale tamponi	214	209	325	400	301	260	286	276	237	237	195	208	196	238	260	198	206	165
	Influenza (A e B)	14 (6.5%)	19 (9.1%)	55 (16.6%)	94 (23.5%)	60 (19.9%)	47 (18.1%)	51 (17.8%)	41 (14.9%)	15 (6.3%)	15 (6.3%)	9 (4.6%)	9 (4.3%)	11 (5.6%)	21 (8.8%)	35 (13.5%)	18 (9.1%)	17 (8.3%)	17 (10.3%)
	SARS CoV-2	23 (10.7%)	32 (15.3%)	49 (15.1%)	48 (12.4%)	46 (15.5%)	38 (14.6%)	29 (10.1%)	28 (10.1%)	27 (11.4%)	15 (6.3%)	10 (5.1%)	11 (5.3%)	11 (5.6%)	8 (3.4%)	11 (4.2%)	11 (5.6%)	15 (7.3%)	8 (4.8%)
Ravenna	Totale tamponi	232	346	342	333	402	333	386	392	369	358	330	363	357	342	307	279	301	347
	Influenza (A e B)	40 (17.2%)	61 (17.6%)	60 (17.5%)	52 (16.9%)	46 (11.9%)	31 (9.3%)	21 (5.4%)	15 (3.8%)	9 (2.4%)	8 (2.2%)	8 (2.4%)	11 (3.0%)	16 (4.5%)	16 (4.7%)	20 (6.5%)	31 (11.1%)	27 (9.0%)	8 (2.3%)
	SARS CoV-2	20 (8.6%)	46 (13.0%)	53 (15.5%)	58 (18.1%)	46 (11.9%)	38 (11.4%)	57 (14.8%)	38 (9.7%)	28 (7.6%)	29 (8.1%)	24 (7.3%)	22 (6.1%)	17 (4.8%)	23 (6.7%)	18 (5.9%)	12 (4.3%)	13 (4.3%)	9 (2.6%)
Ausl Romagna	Totale tamponi	688	855	975	1069	1067	868	939	917	857	864	770	815	746	755	740	624	678	678
	Influenza (A e B)	59 (8.6%)	115 (13.5%)	185 (18.9%)	222 (20.9%)	165 (15.5%)	109 (12.6%)	93 (9.9%)	60 (6.5%)	33 (3.9%)	30 (3.6%)	23 (3%)	27 (3.3%)	34 (4.6%)	49 (6.5%)	70 (9.5%)	56 (9.0%)	59 (8.7%)	60 (8.7%)
	SARS CoV-2	71 (10.3%)	115 (13.2%)	134 (13.7%)	151 (14.2%)	141 (13.2%)	116 (13.4%)	127 (13.5%)	94 (10.3%)	82 (9.6%)	62 (7.4%)	46 (6%)	48 (5.9%)	41 (5.5%)	35 (4.6%)	37 (5.0%)	33 (5.3%)	32 (4.7%)	33 (4.7%)

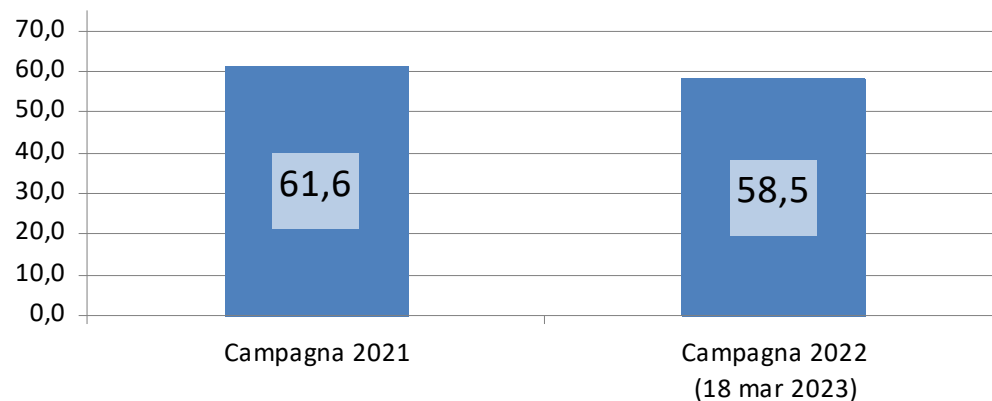
Dosi erogate Ausl Romagna (dato settimanale cumulativo)



Dosi erogate Ausl Romagna (per età)



Copertura 65+ anni



Donne che all'inizio della stagione epidemica si trovano in gravidanza o nel periodo post-partum

