

# STAGIONE INFLUENZALE 2023-24

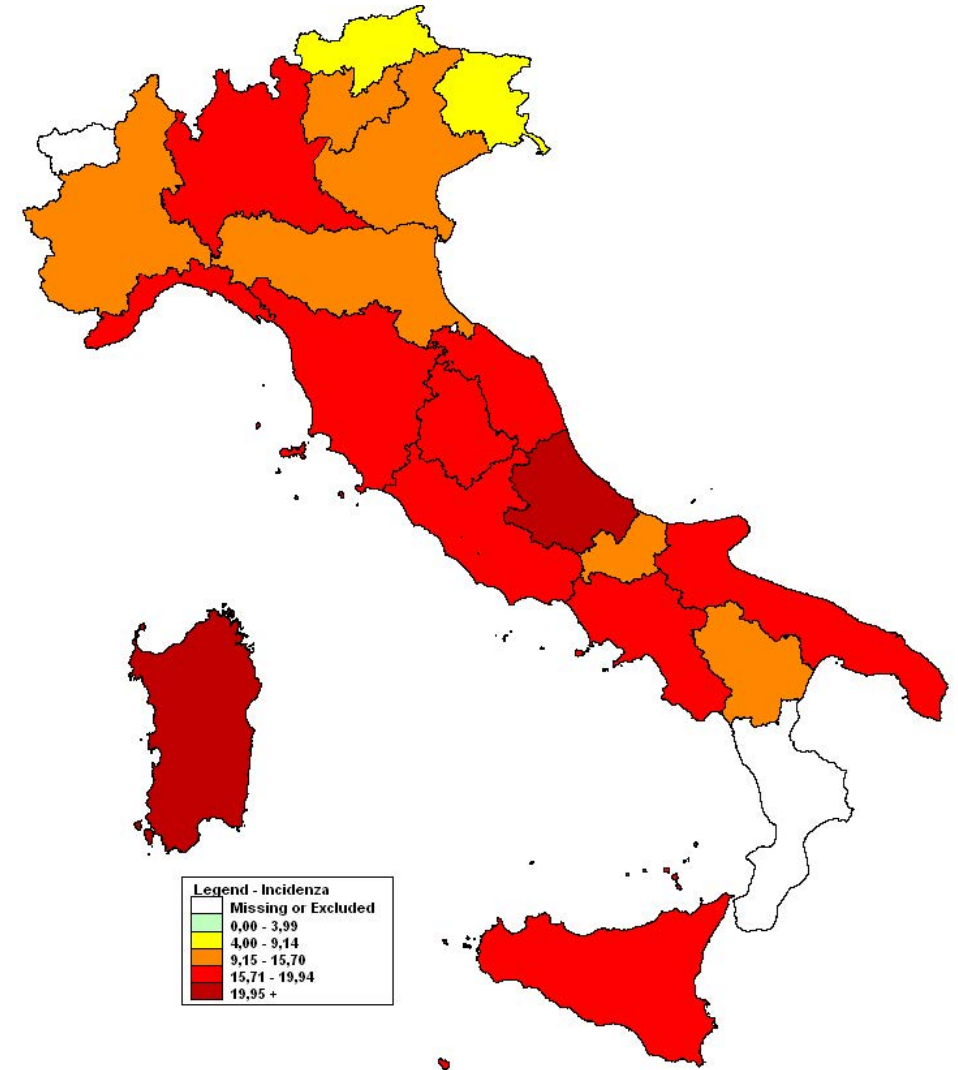
DIFFUSIONE NELL'AZIENDA USL  
DELLA ROMAGNA

Aggiornamento alla settimana 1/2 - 2024

## IL GRADO DI DIFFUSIONE DELLA PANDEMIA INFLUENZALE È MISURATO ATTRAVERSO 3 INDICATORI:

1. **Tasso di incidenza settimanale** (per 1.000 assistiti) *per classi di età* rilevato attraverso la rete dei medici sentinella (MMG e PLS) che segnalano episodi ILI – Influenza Like Illness – nell’ambito del sistema di sorveglianza nazionale “**RespiVirNet**”. A tale fine il sistema dei medici sentinella è stato adeguato e in Romagna può contare su 52 medici tra Medici di Medicina Generale e Pediatri di Libera Scelta. Con **RespiVirNet** vengono segnalati i nuovi casi insorti dal lunedì alla domenica di ogni settimana.
2. **Numero di tamponi** per Sars Cov-2 e Influenza eseguiti presso i Pronto Soccorso ospedalieri a persone con manifestazioni cliniche compatibili con influenza e/o Covid 19
3. **Percentuale di positività** per virus influenzali *dei tamponi eseguiti*

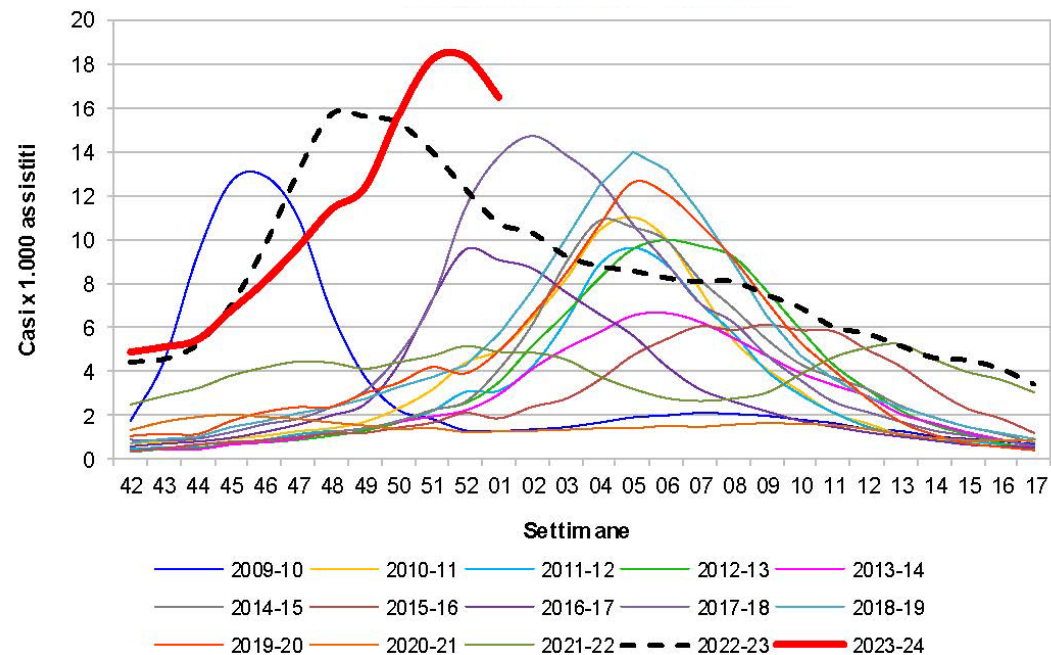
- Raggiunto il picco di incidenza di sindromi simil-influenzali (ILI) in Italia nell'ultima settimana del 2023 con un valore di 18,3 casi per mille assistiti. Nella prima settimana del 2024 si osserva, infatti, un netto calo dell'incidenza che è pari a **16,5** casi per mille assistiti. Si sottolinea che a tale aumento concorrono diversi virus respiratori sebbene predominino quelli dell'influenza.
- L'incidenza è in netta diminuzione nelle fasce di età pediatriche e maggiormente nei bambini al di sotto dei cinque anni in cui l'incidenza è pari a **33,6** casi per mille assistiti (47,2 nella settimana precedente), stabile negli adulti e anziani.
- Tutte le Regioni/PPAA, tra quelle che hanno attivato la sorveglianza, registrano un livello di incidenza delle sindromi simil-influenzali sopra la soglia basale. Scendono a due le Regioni/PPAA in cui è stata raggiunta la soglia di intensità **“molto alta”** dell'incidenza (Abruzzo, Sardegna).
- Valle d'Aosta e Calabria non hanno attivato la sorveglianza RespiVirNet.



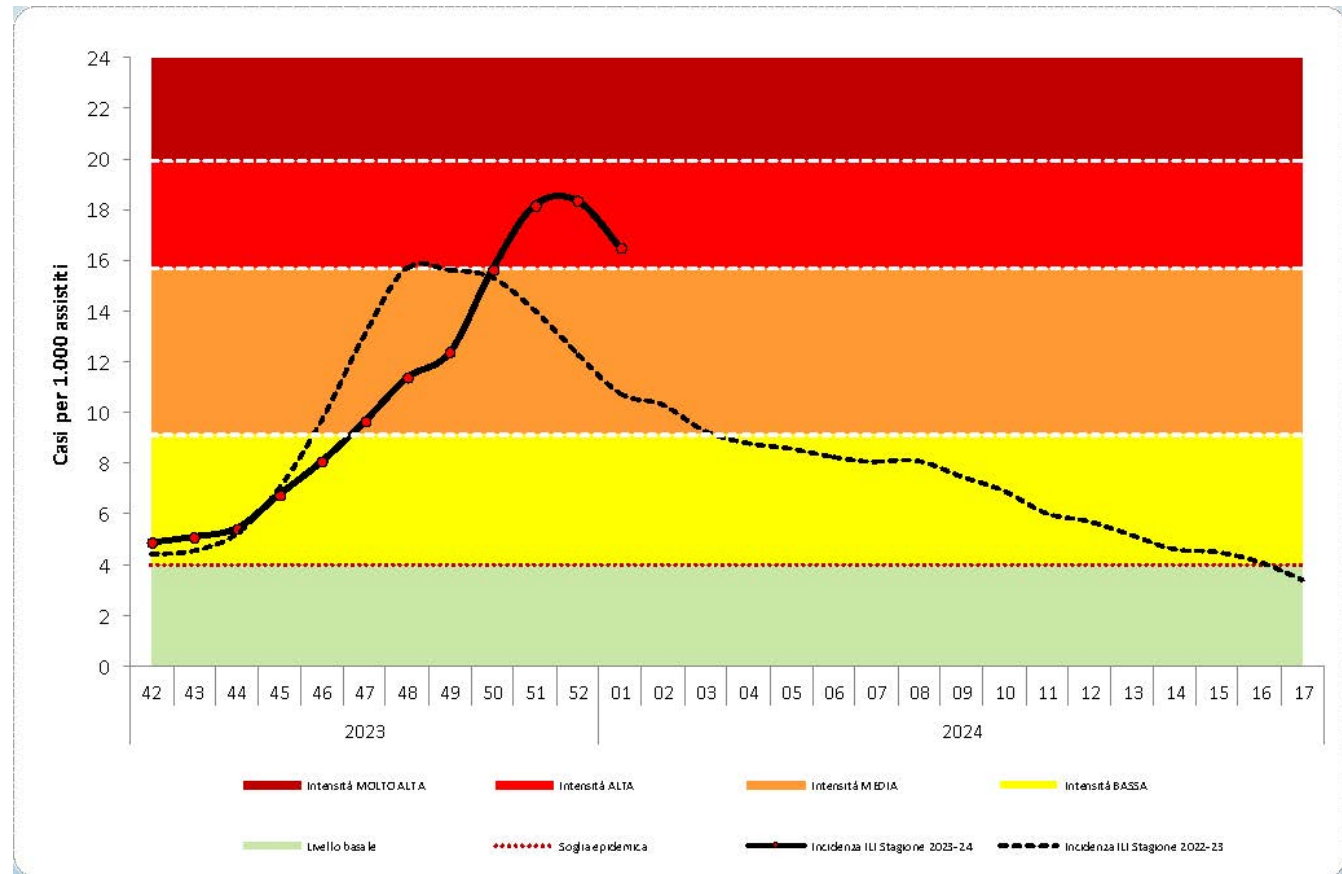


Nella prima settimana del 2024 la curva epidemica delle sindromi simil-influenzali mostra un valore dell'incidenza in diminuzione dopo aver raggiunto, nella settimana precedente, il picco epidemico con un valore di incidenza mai raggiunto nelle stagioni precedenti.

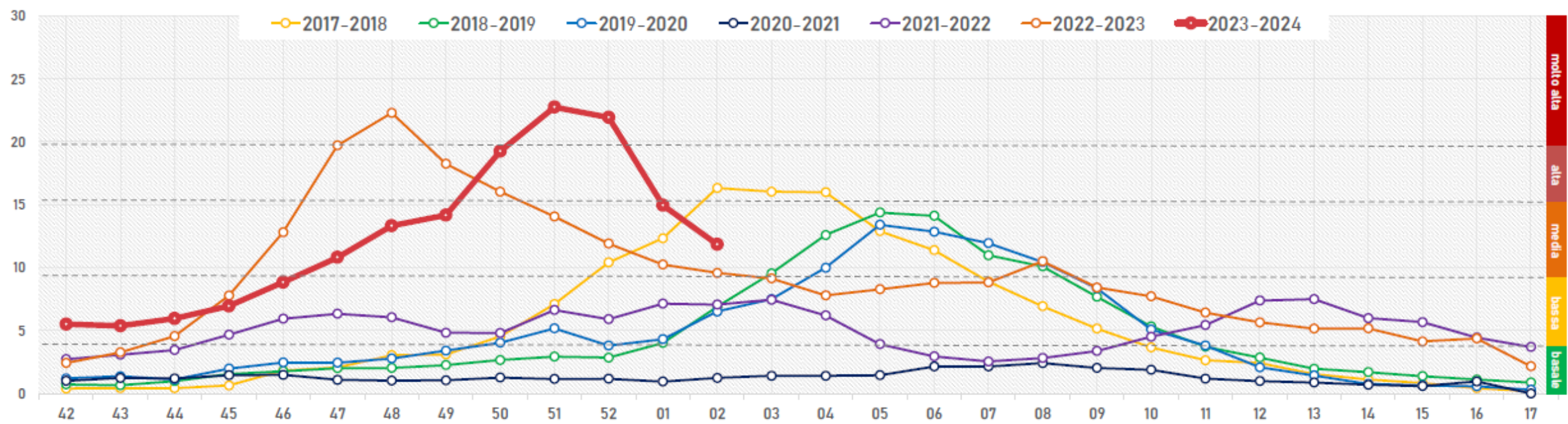
## Incidenza delle sindromi influenzali (ILI) in Italia. Stagioni 2009/10 – 2023/24



## Stagioni 2022/23 – 2023/24



Incidenza delle sindromi influenzali (ILI) in Emilia-Romagna.  
Confronto stagione 2023/2024 e precedenti



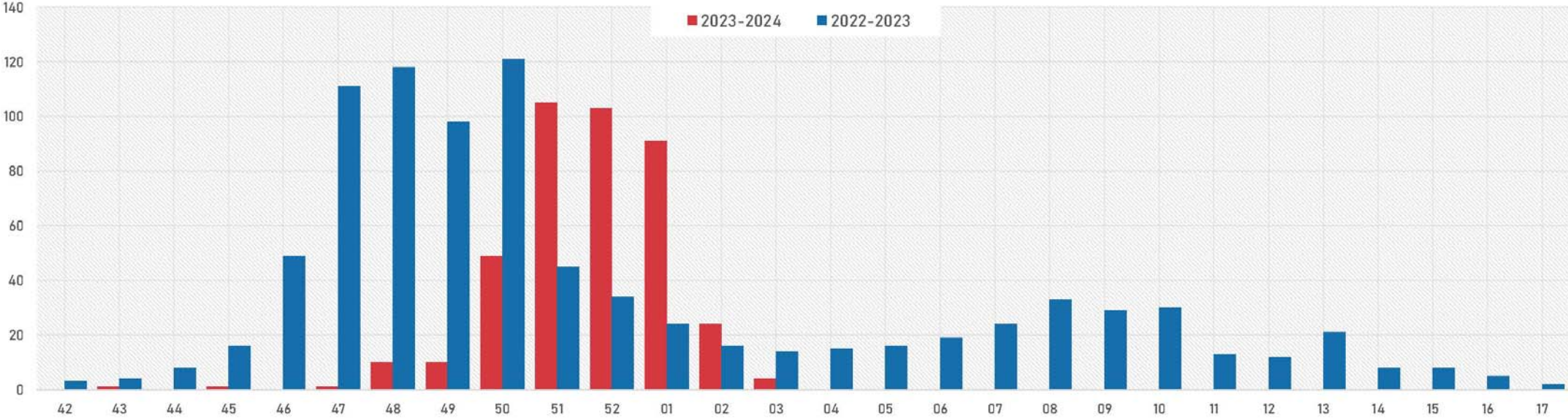
INCIDENZA REGIONALE

Regione Emilia-Romagna

Numero di campioni analizzati dal laboratorio di riferimento regionale per la sorveglianza virologica e percentuale di positività a virus influenzali. Stagioni 2019/20 – 2023/24

Azienda Usl	2019-2020		2020-2021		2021-2022		2022-2023		2023-2024				
	n tamponi	% positivi	n tamponi	% positivi	n tamponi	% positivi	n tamponi	% positivi	Medici Sentinella	Medici Ospedalieri	Medici Altro	n tamponi	% positivi
Piacenza	117	23,9%	0	0,0%	371	55,0%	353	74,5%	63	9	5	77	64,9%
Parma	215	37,7%	26	0,0%	109	5,5%	471	34,8%	168	271	2	441	52,6%
Reggio Emilia	102	16,7%	1	0,0%	10	90,0%	250	92,0%	26	1	0	27	74,1%
Modena	31	29,0%	0	0,0%	0	/	103	15,5%	14	0	0	14	64,3%
Bologna	104	1,9%	0	0,0%	0	/	51	3,9%	192	0	0	192	52,6%
Imola	0	/	0	/	0	/	0	/	0	0	0	0	/
Ferrara	26	23,1%	0	0,0%	0	/	79	21,5%	38	2	0	40	62,5%
Romagna	23	4,3%	0	0,0%	0	/	312	20,2%	32	0	0	32	75,0%
AOSP/altro	442	12,9%	379	0,0%	178	11,2%	399	35,3%	0	524	1	525	67,4%
Emilia-Romagna	1.060	19,0%	406	0,0%	668	35,8%	2.018	44,4%	533	807	8	1.348	60,5%

Andamento settimanale dei campioni positivi al virus influenzale della presente stagione 2023/2024, rispetto alla stagione 2022/2023

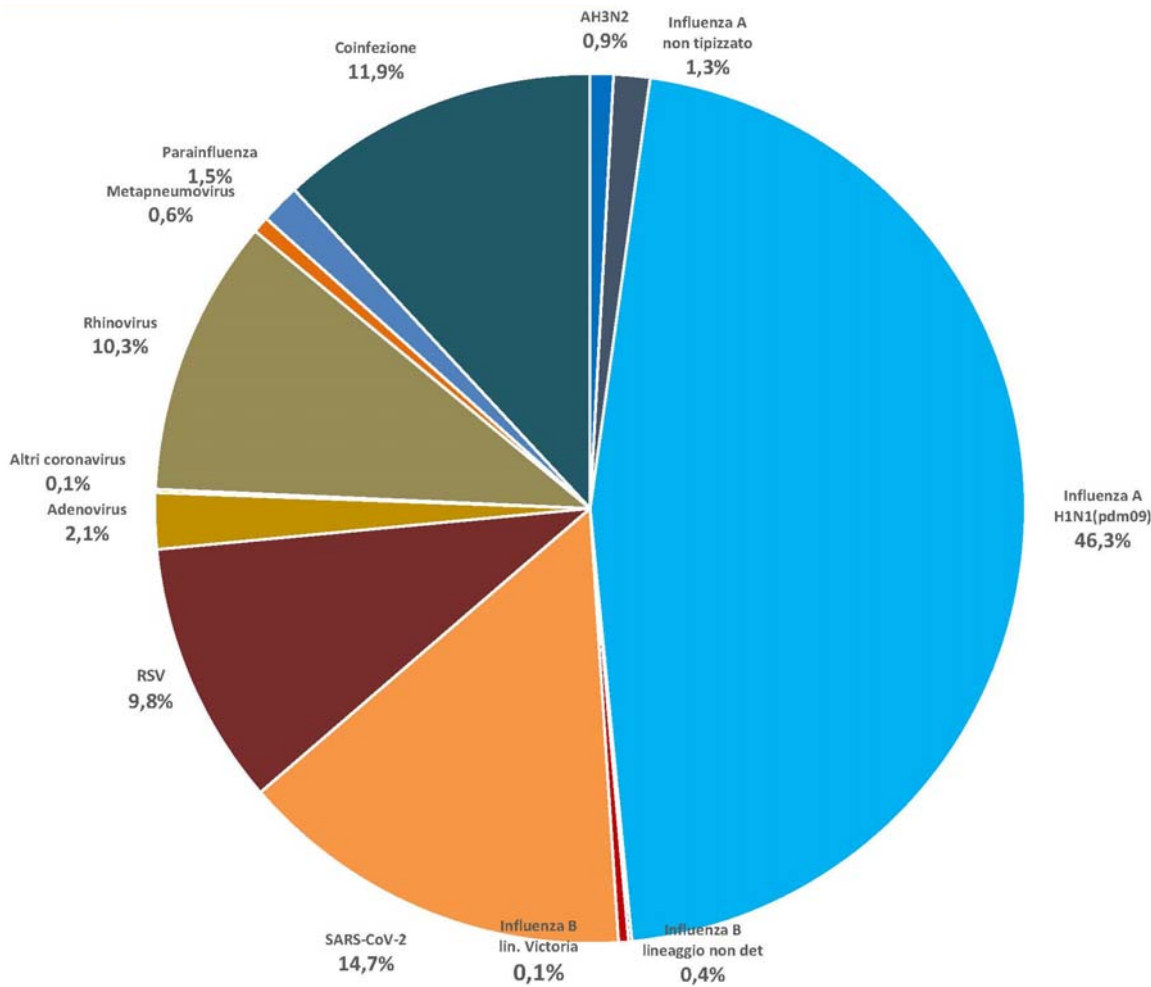


Fonte: Sistema di Sorveglianza Integrata dei virus respiratori RespiVirNet Regione Emilia-Romagna

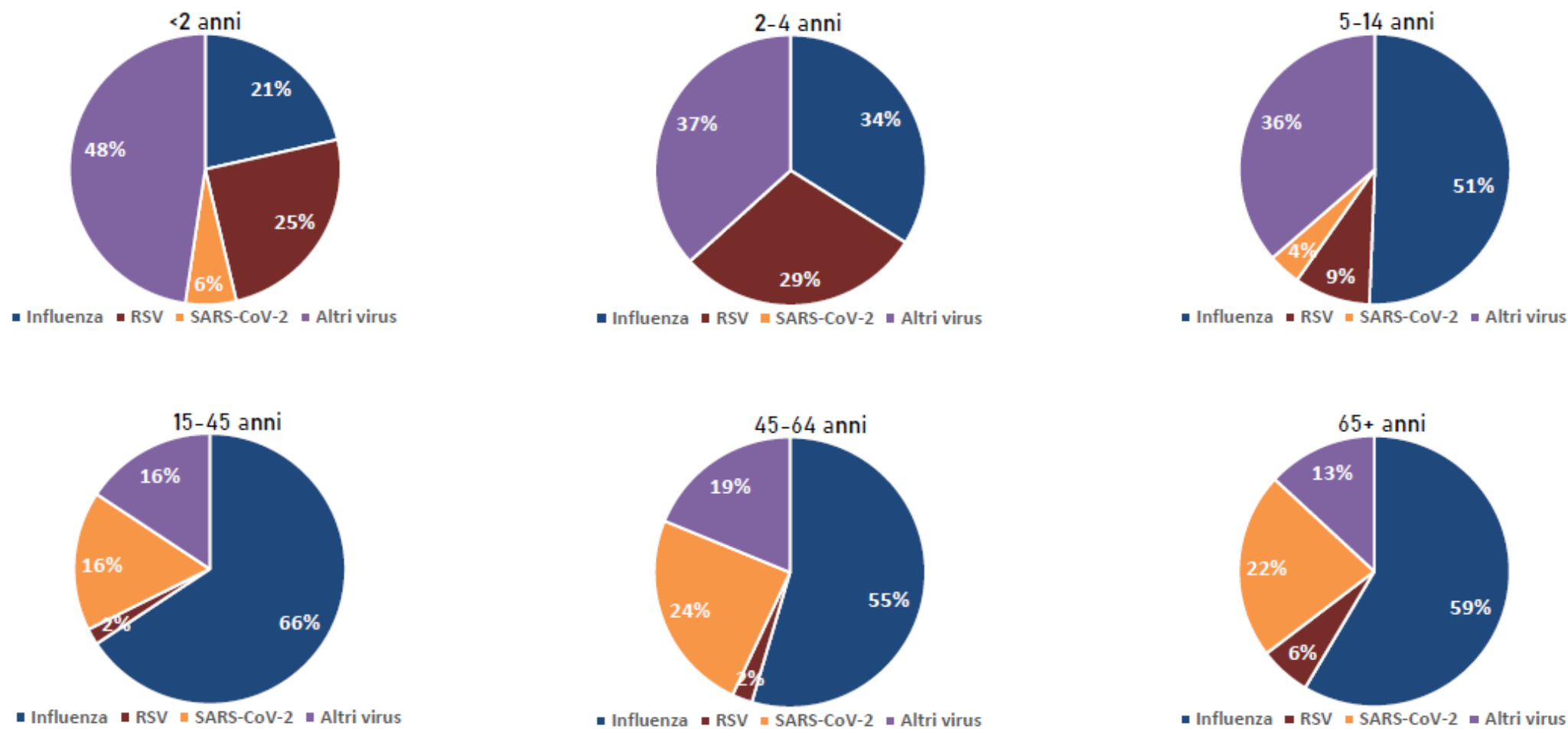


Campioni positivi per tipo di virus

Influenza A - H3N2	7
Influenza A - H1N1(pdm09)	377
Influenza A - non sottotipizzato	11
Influenza B - lineaggio Victoria	1
Influenza B - lineaggio Yamagata	0
Influenza B - lineaggio non determinato	3
SARS-CoV-2	120
RSV	80
Adenovirus	17
Bocavirus	0
Altri Coronavirus	1
Rhinovirus	84
Metapneumovirus	5
Parainfluenza	12
Coinfezione *	97
Negativo	533
Totale	1348

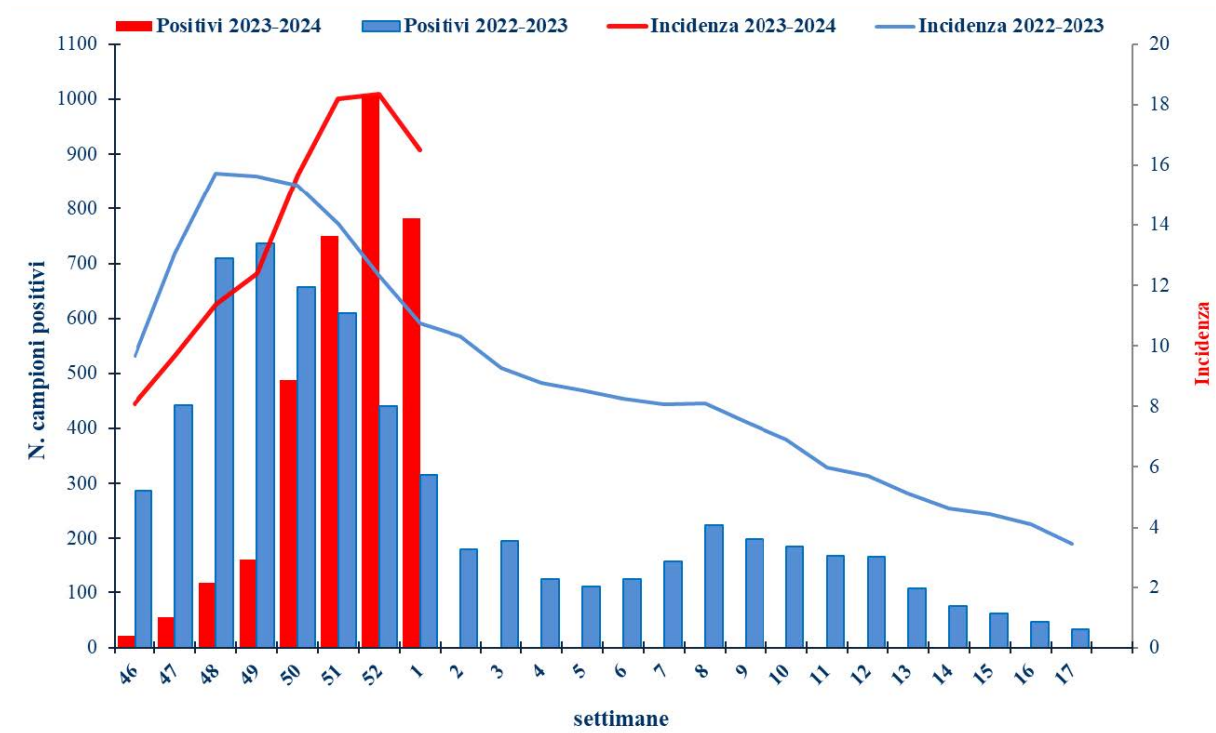


Campioni positivi per fascia di età e tipologia di virus

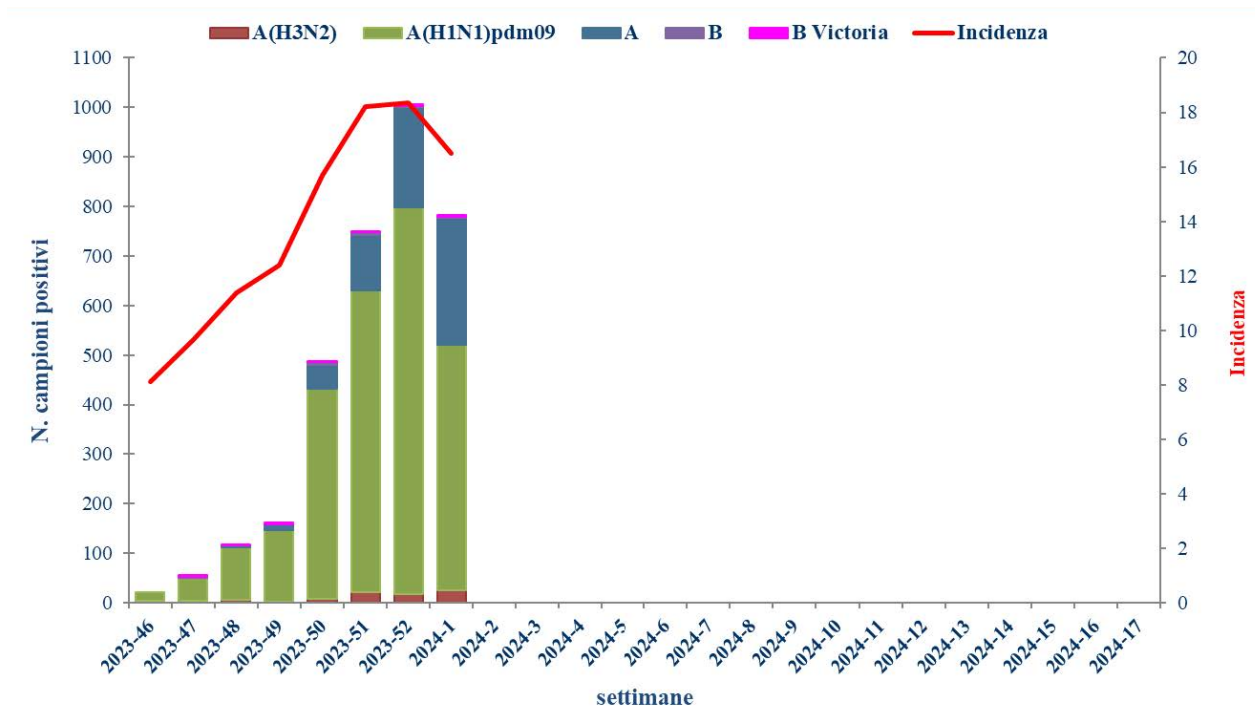




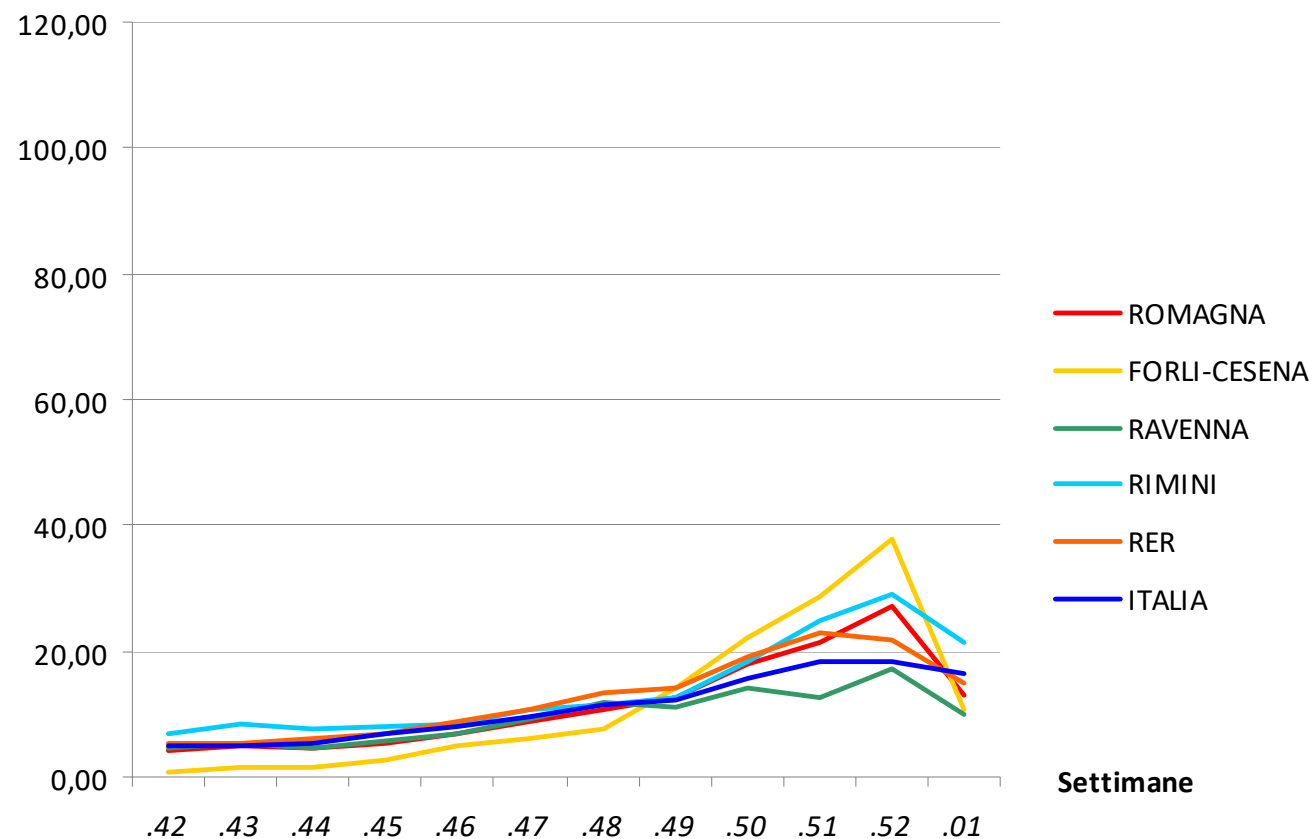
Andamento settimanale dei campioni positivi al virus influenzale della presente stagione rispetto alla stagione 2022-23



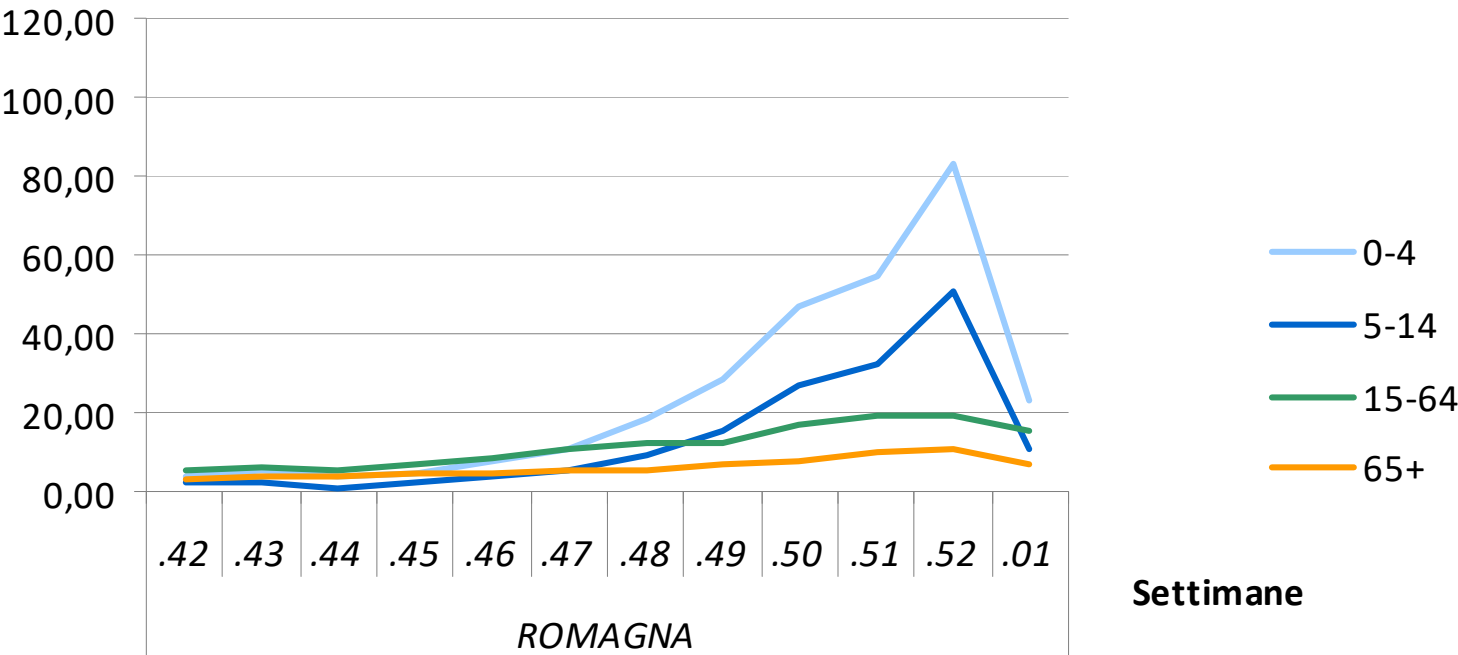
Andamento settimanale dei campioni positivi per tipo/sottotipo (stagione 2023-24)



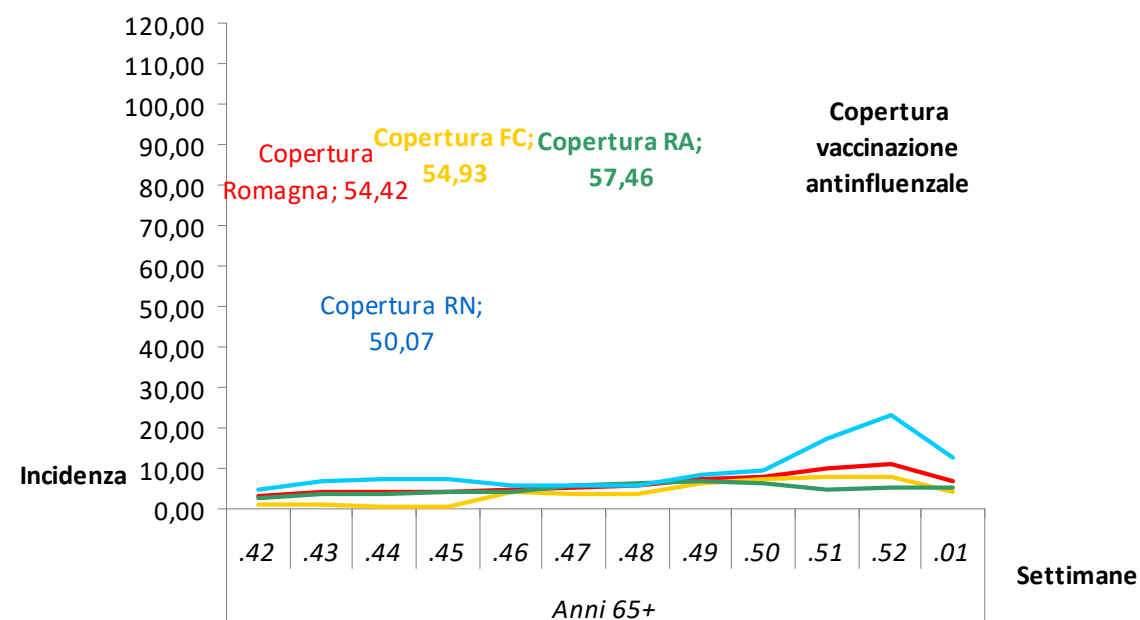
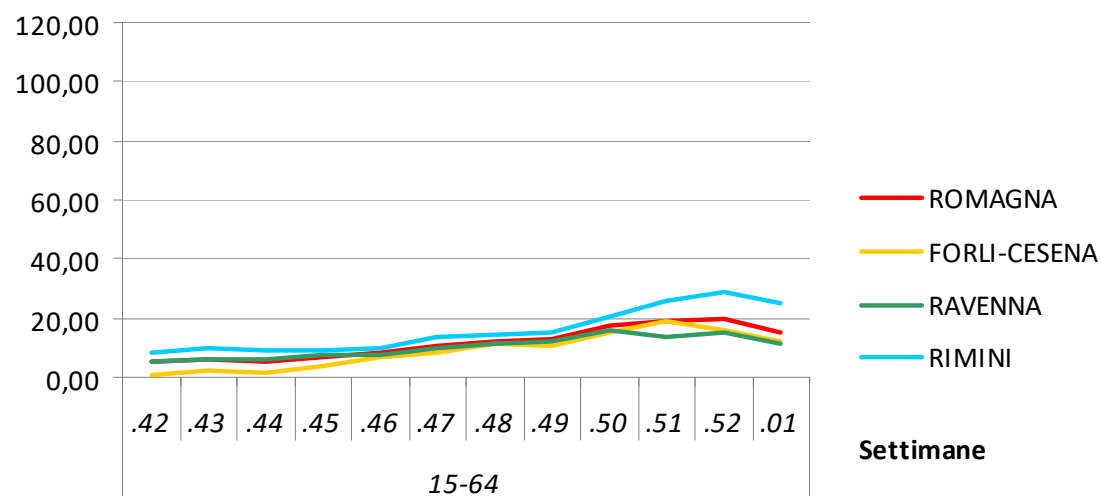
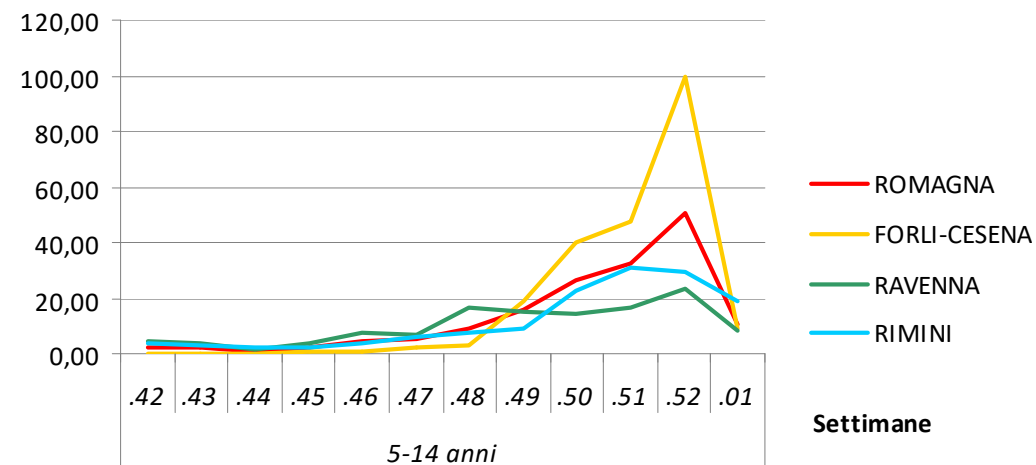
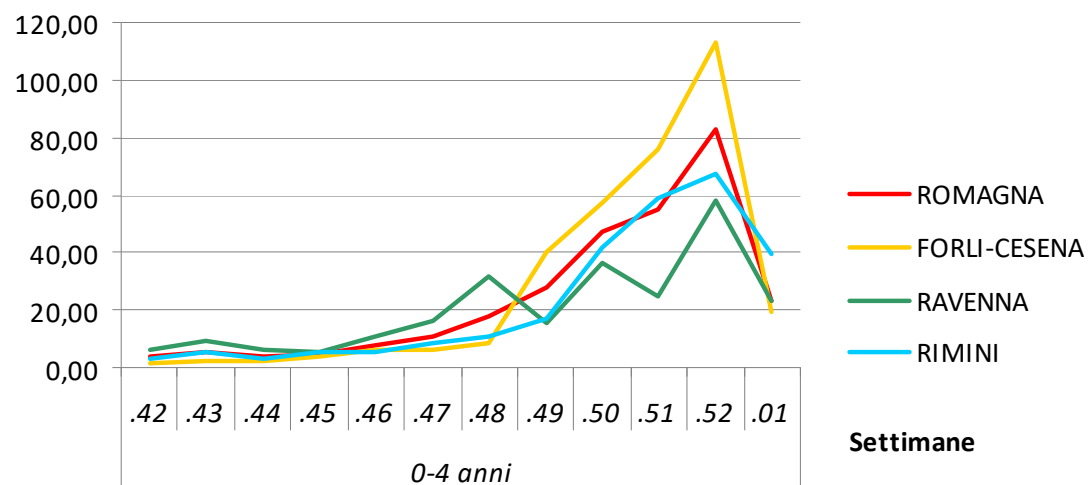
Sorveglianza settimanale Confronto Ausl Romagna e ambiti provinciali vs RER e Italia.  
Incidenza totale (per 1000 assistiti)



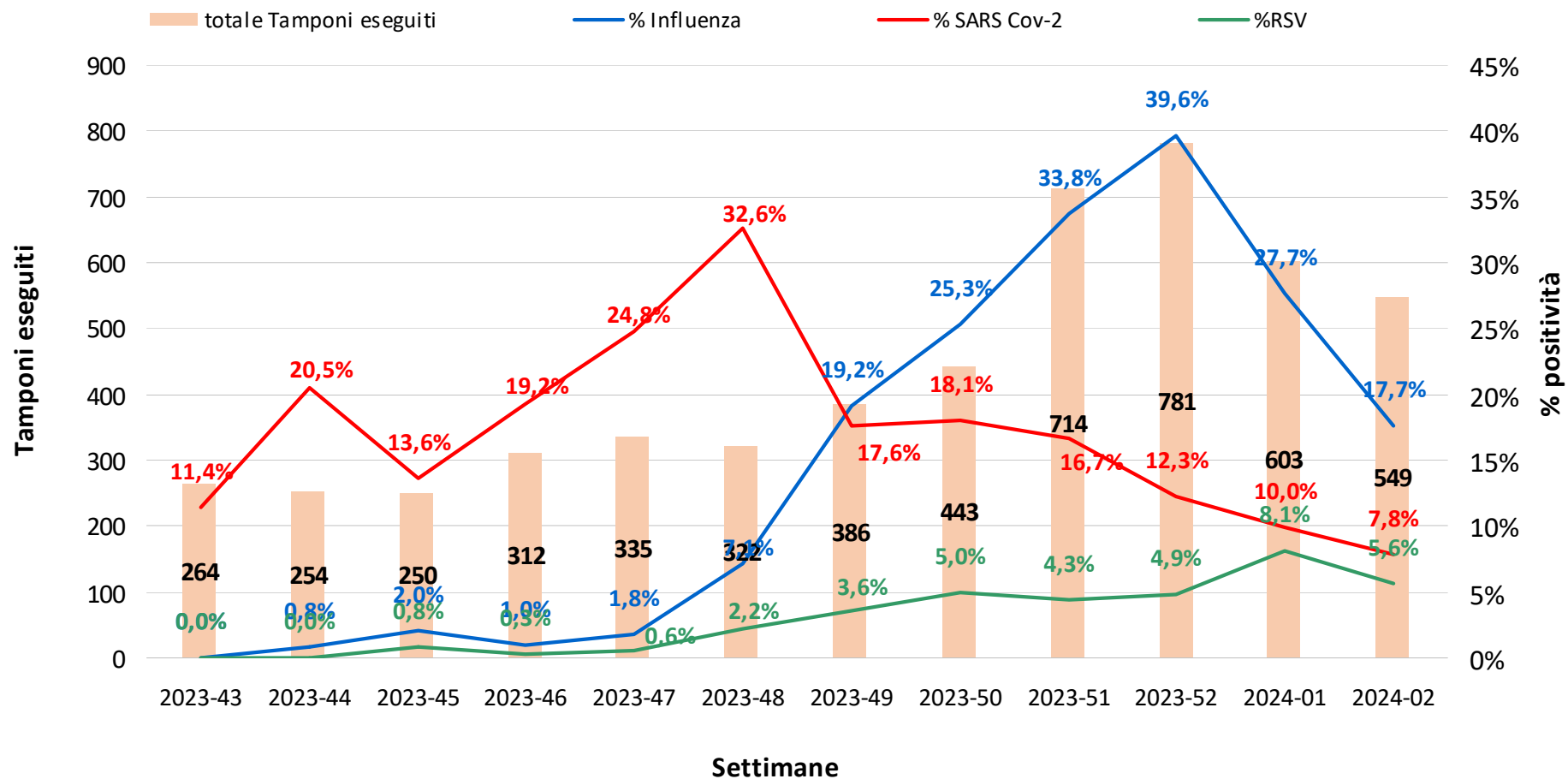
Sorveglianza settimanale Ausl Romagna







### Numero di tamponi



SORVEGLIANZA VIROLOGICA  
OSPEDALIERA

Trend settimanale dei tamponi eseguiti in urgenza nei Pronto Soccorso e reparti ospedalieri dei 4 ambiti territoriali della Romagna a pazienti con sintomi/segni correlabili a possibile caso di Influenza /Covid 19.

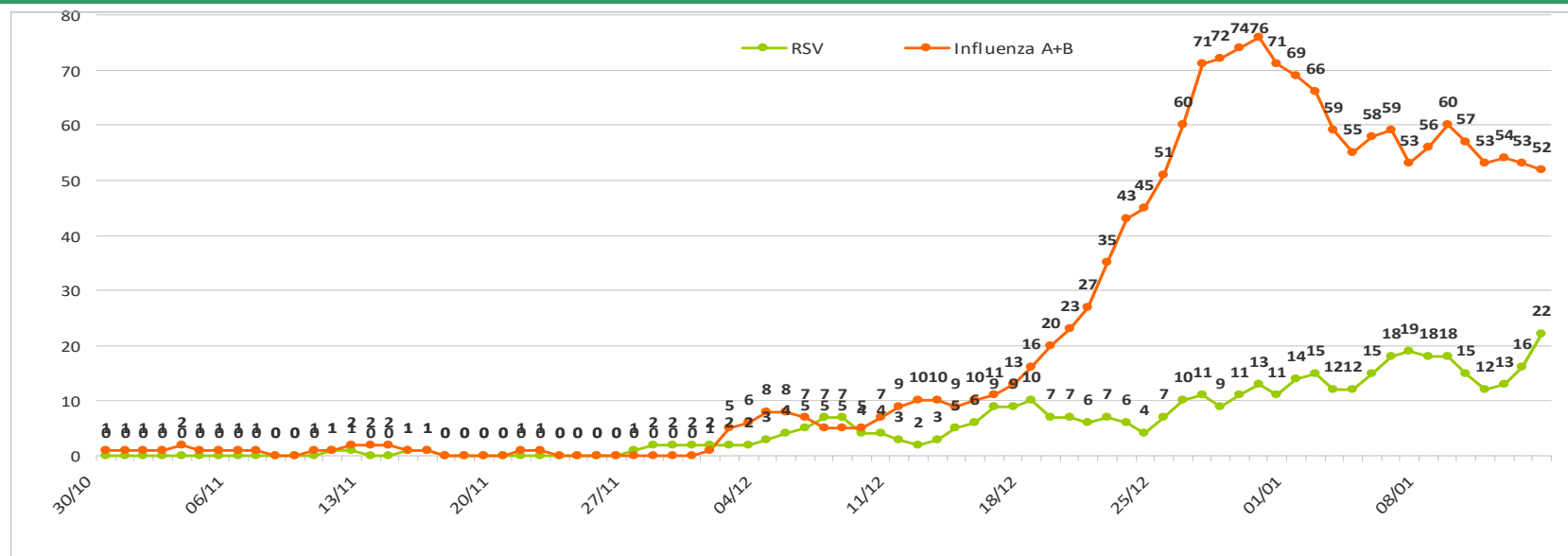
Trend settimanale													
Ambito	Settimana	23-29 ott 43	30ott-5nov 44	6-12 nov 45	13-19 nov 46	20-26 nov 47	27nov-3dic 48	4-10 dic 49	11-17 dic 50	18-24 dic 51	25-31 dic 52	1-7gen 53	8-14gen 54
Forlì	Totale tamponi	27	20	13	17	23	28	55	78	162	179	164	129
	Influenza (A e B)	1 (7.7%)				1 (4.3%)	2 (7.1%)	13 (23.6%)	33 (42.3%)	68 (42%)	88 (49.2%)	70 (42,7%)	29 (22,4%)
	SARS CoV-2	1 (3.7%)	2 (10%)	1 (7.7%)		2 (8.7%)	5 (17.9%)	3 (5.5%)	10 (12.8%)	26 (16%)	14 (7.8%)	11 (6,7%)	16 (12,40%)
Cesena	Totale tamponi	25	19	24	27	30	18	21	32	46	98	105	85
	Influenza (A e B)							2 (9.5%)	3 (9.3%)	10 (21.7%)	32 (32.7%)	28 (26,6%)	18 (21%)
	SARS CoV-2	2 (8%)	4 (21.1%)	5 (20.8%)	3 (11.1%)	5 (16.7%)	8 (44.4%)	4 (19%)	5 (15.6%)	7 (15.2%)	8 (8.2%)	10 (9,5%)	3 (3,5%)
Rimini	Totale tamponi	34	43	43	47	51	71	79	98	136	140	105	131
	Influenza (A e B)	2 (4.7%)				2 (4.3%)	3 (5.9%)	3 (4.2%)	14 (17.7%)	33 (33.6%)	42 (30.9%)	50 (35.7%)	29 (22,1%)
	SARS CoV-2	2 (5.9%)	6 (14%)	3 (7%)	9 (19.1%)	7 (13.7%)	17 (23.9%)	12 (15.2%)	13 (13.2%)	25 (18.4%)	16 (11.4%)	16 (15,2%)	9 (6,8%)
Ravenna	Totale tamponi	178	172	170	221	231	205	231	235	370	364	229	204
	Influenza (A e B)		2 (1.2%)	2 (1.2%)	1 (0.5%)	2 (0.9%)	18 (8.8%)	45 (19.5%)	43 (18.2%)	120 (32.7%)	139 (38.2%)	58 (25,3%)	21 (10,2%)
	SARS CoV-2	25 (14%)	40 (23.3%)	25 (14.7%)	48 (21.7%)	69 (29.9%)	75 (36.6%)	49 (21.2%)	52 (22.1%)	61 (16.5%)	58 (15.9%)	23 (10%)	15 (7,3%)
A.Usl Romagna	Totale tamponi	264	254	250	312	335	322	386	443	714	781	603	549
	Influenza (A e B)	0 (0%)	2 (0.8%)	5 (2.0%)	3 (1.0%)	6 (1.8%)	23 (7.1%)	74 (19.2%)	112 (25.2%)	241 (33.8%)	309 (39.6%)	167 (27,7%)	97 (17,6%)
	SARS CoV-2	30 (11.4%)	52 (20.5%)	34 (13.6%)	60 (19.2%)	83 (24.8%)	105 (32.6%)	68 (17.6%)	80 (18%)	119 (16.7%)	96 (12.3%)	60 (0,9%)	43 (0,8%)



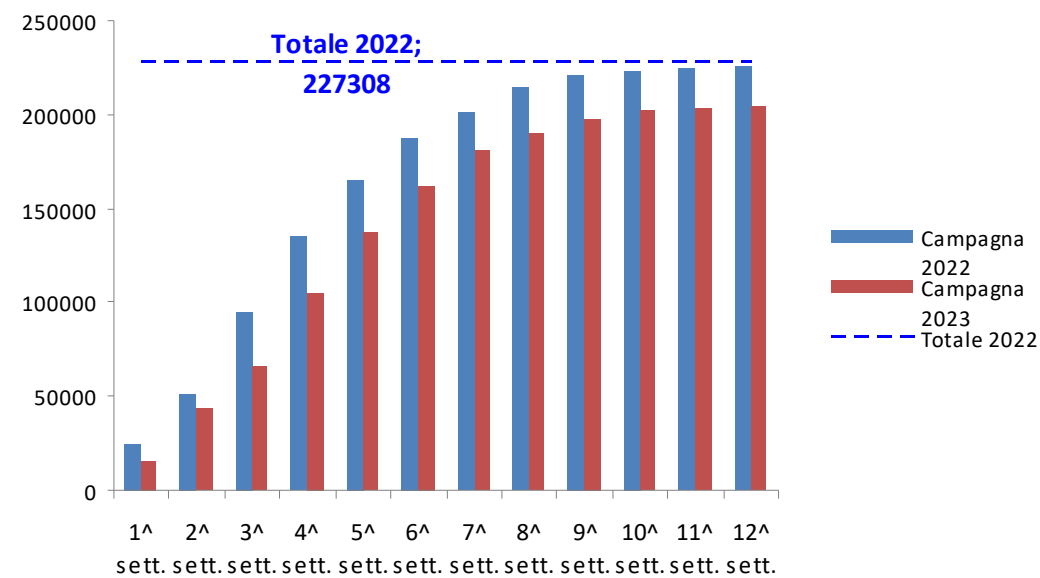
# SORVEGLIANZA VIROLOGICA OSPEDALIERA

## Ricoveri nei reparti ospedalieri della Romagna di pazienti positivi per Influenza o RSV

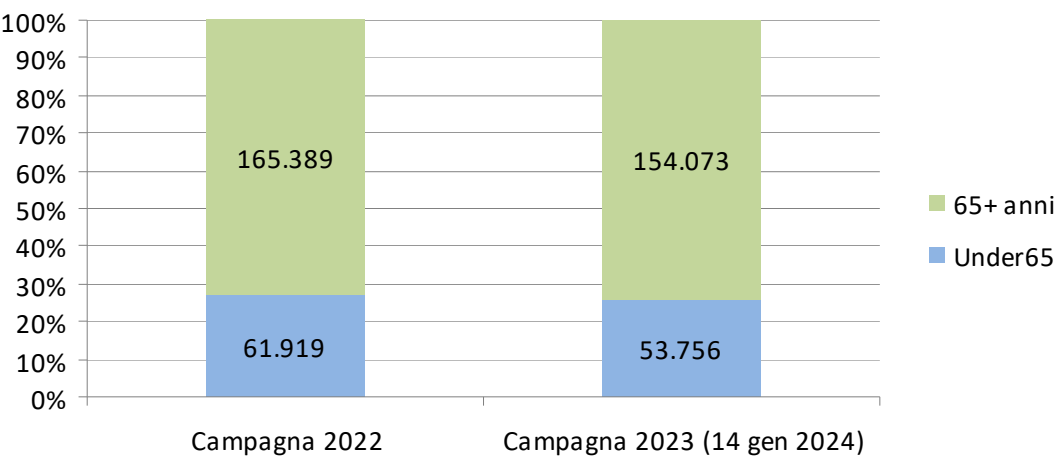
Numero di ricoveri distinti per virus  
(Virus Respir. Sinciziale/Influenza A+B)



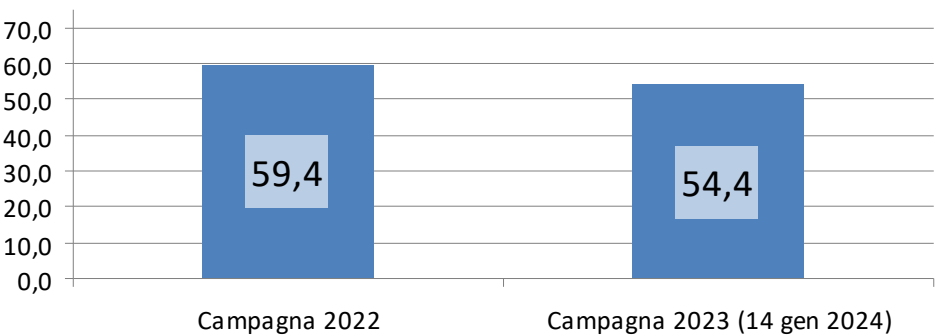
Dosi erogate Ausl Romagna (dato settimanale cumulativo)



Dosi erogate Ausl Romagna (per età)



Copertura 65+ anni



Donne che all'inizio della stagione epidemica si trovano in gravidanza o nel periodo post-partum

